

EasyFlow.net 3.1 版光碟安裝注意事項

安裝環境需求：

1. 作業系統：Microsoft Windows Server 2003 + IIS 6 以上
2. 資料庫：Microsoft SQL Server 2005 SP2 以上

安裝方式：

請執行光碟中 EFSPTool.exe 執行安裝

此光碟包含首次安裝及小版版更及大版版更三個選項：

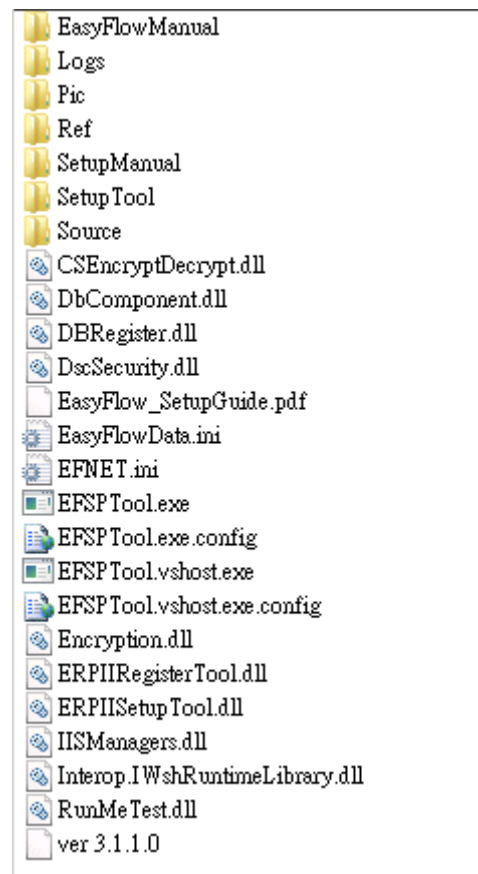


安裝版本通則：

1. 首次安裝：為全新未安裝過 EF.NET 版本之選項!
- 2 小版版更：為已安裝過 EasyFlow NET 3.1.1(含) 之後版本作版本更新之選項!
- 3 大版版更：為已安裝過 EasyFlow NET 2.X.版之版本作版本更新之選項!

注意：若為 EasyFlow NET 1.X 版之客戶，請務必先升級到 2.x 版後才安裝此版本

一、EasyFlow.net 安裝光碟片目錄說明

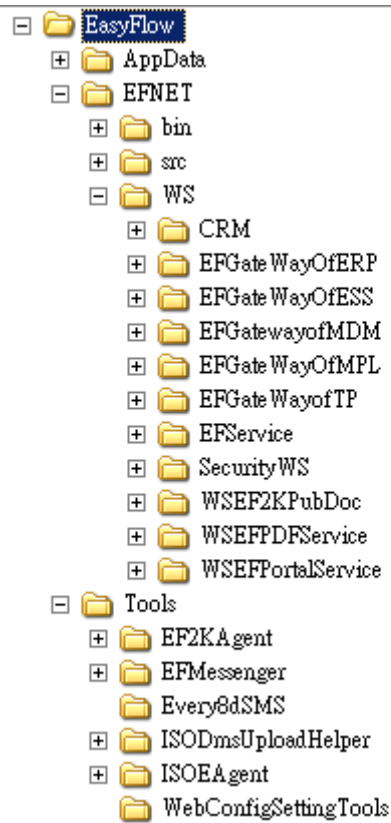


EasyFlow.net 安裝光碟片目錄說明

1. [EFSPTool.exe](#) => [EasyFlow.net 安裝主程式](#)
2. Source\

Standard	<DIR>	=>新版本安裝程式放置區
DB	<DIR>	=>新版本安裝資料庫放置區
Patch	<DIR>	=>版本更新程式放置區
SQL	<DIR>	=>版本更新SQL指令放置區
3. SetupManual <DIR> => EasyFlow 安裝相關檔放置區
4. SetupTool <DIR> => EasyFlow 安裝註冊組件置放區
5. EasyFlowManual <DIR> => EasyFlow 使用者操作相關檔放置區
6. EasyFlow_SetupGuide.pdf => EasyFlow 安裝手冊

二、EasyFlow.net 安裝完成之目錄預設說明

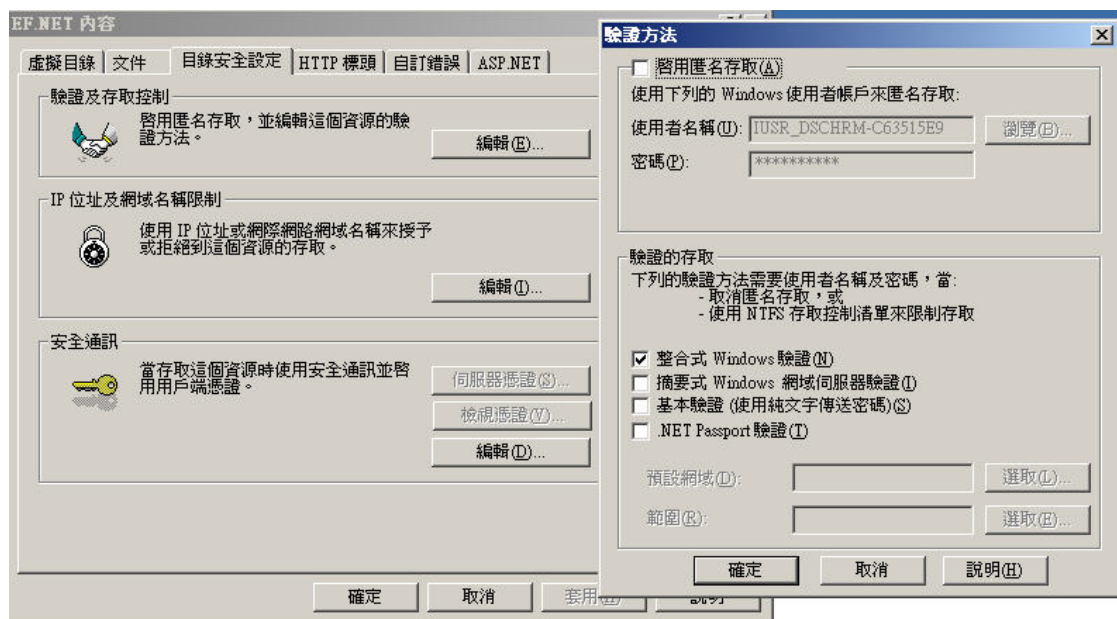


- 1.將安裝之目錄預設為安裝路徑下之 EasyFlow 目錄，
2. 將所有整合站台程式都放置到 EasyFlow\EFNET\WS 目錄下

三、新版本首次安裝：

安裝程序：

1. 在資料庫主機，執行安裝光碟片，執行主安裝程式選擇首次安裝後，選擇安裝資料庫伺服器！
2. 在 IIS 伺服器主機，執行安裝光碟片，將安裝光碟複製到硬碟中，
 - (1) 執行主安裝程式選擇首次安裝後，選擇安裝網頁伺服器選項，
 - (2) 安裝過程中，系統會自動彈出序號註冊訊息，需將申請的 DSCKEY 一併複製到主機硬碟中後，以 ERPII 註冊機 進行 DSCKEY 註冊並指向 IIS 伺服器主機器上的 EasyFlow 主站臺 (EFNET) 中的 webconfig 來取得 EasyFlow 系統正式使用授權
 - (3) 安裝過程中，系統會自動彈出資料庫註冊訊息，可輸入資料庫註冊並指向 IIS AP 端機器上的 EFNET 主站臺中的 webconfig 來進行資料庫連結註冊
3. 在報表伺服器端的機器，將安裝光碟片複製到硬碟中後，執行主安裝程式選擇新版本安裝後，選擇安裝報表伺服器選項！
4. 若為網域主機驗證方式，請注意下列設定：
 - (1) 目前 3.1 版的首次安裝預設為資料庫驗證，所有的登入者及密碼驗證都是 EasyFlow 系統控制，故 IIS 的 EFNET 站台中的目錄安全設定為匿名存取，若客戶端為網域主機驗證，請到 IIS 的 EFNET 站台，將 EFNET 站台中的目錄安全設定中的啟用匿名存取取消。



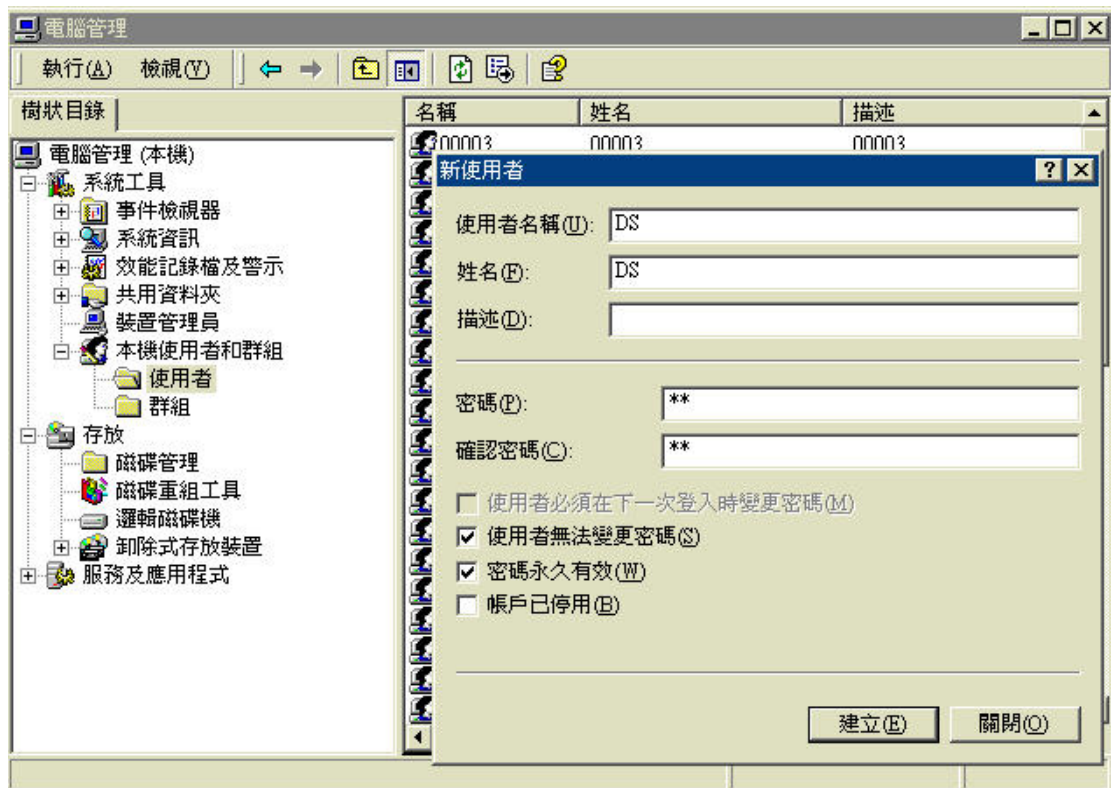
(2) 進行網域使用者帳號新增：

請至網域控制站或本機（視客戶實際需求）操作

至控制台=>系統管理工具=>電腦管理=>本機使用者及使用者=>使用者

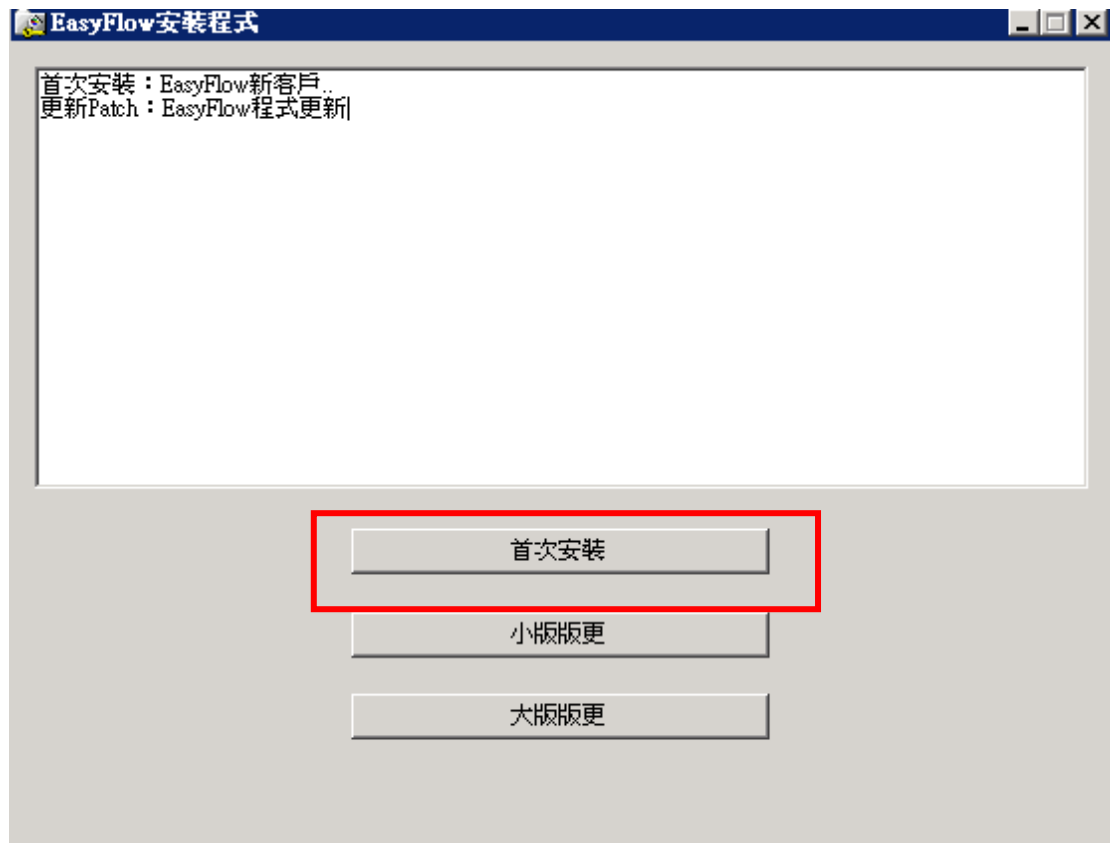
=>新增三個使用者：DS、18、17，使用者必須下一次登入時變更密碼

請勿勾選，並賦予預設之 users 權限



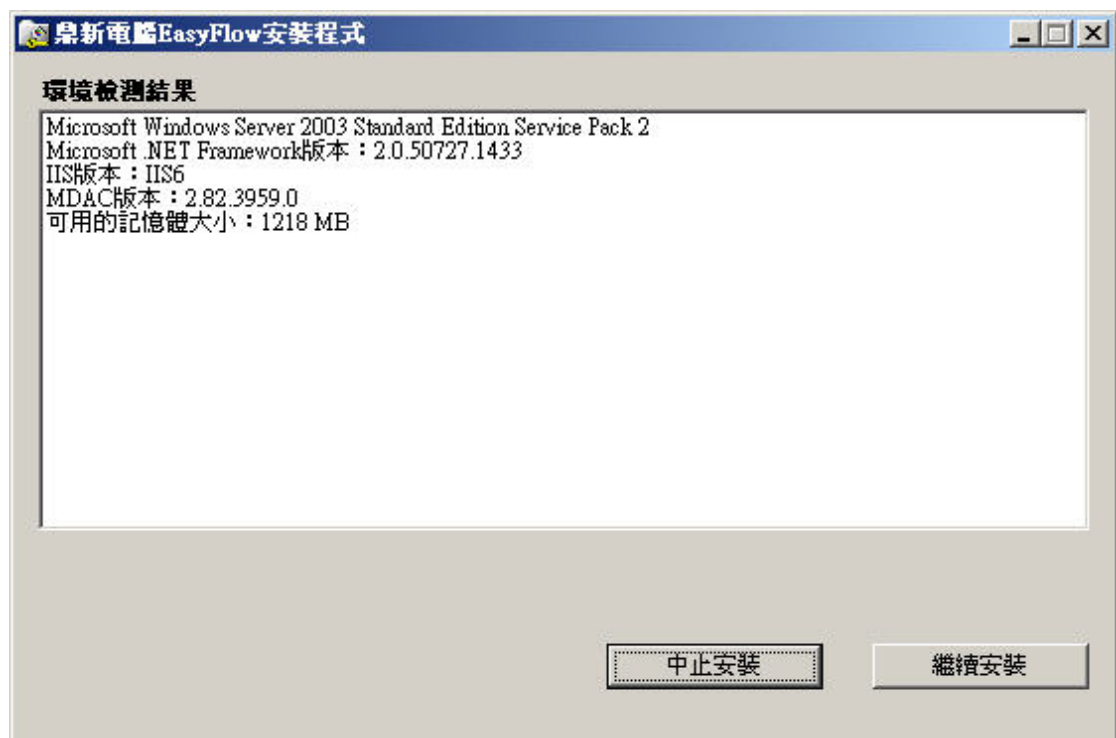
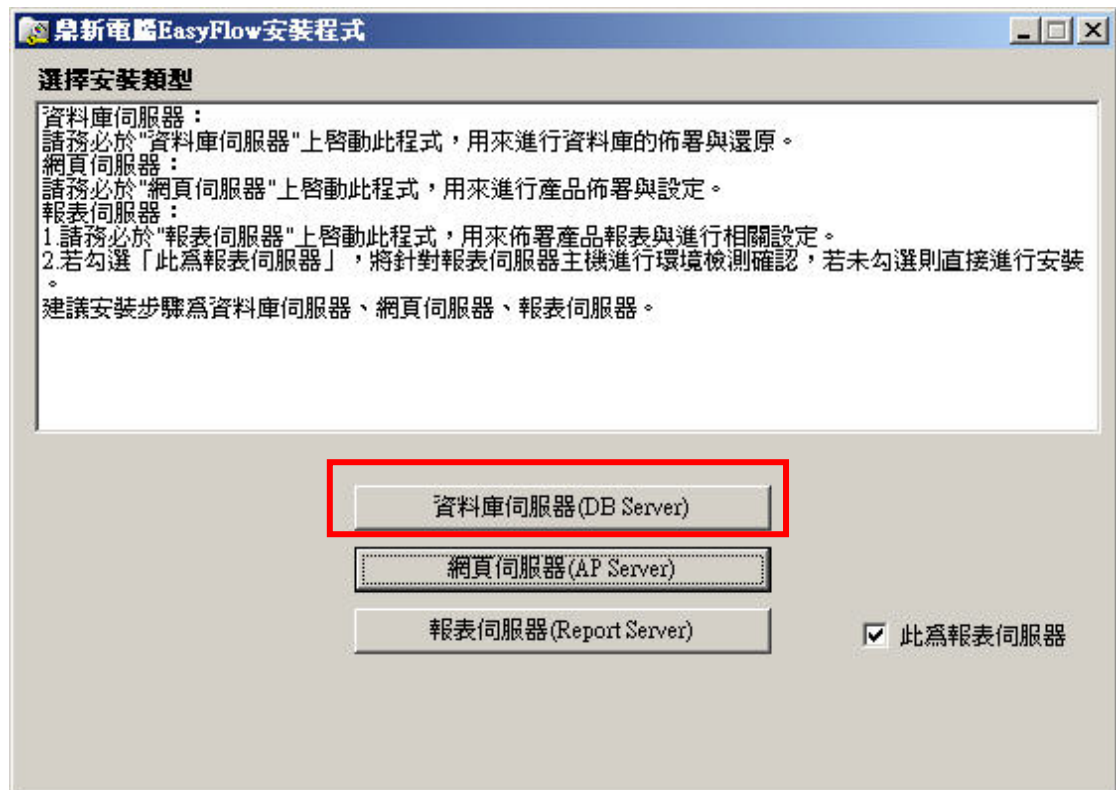
一、首次安裝：

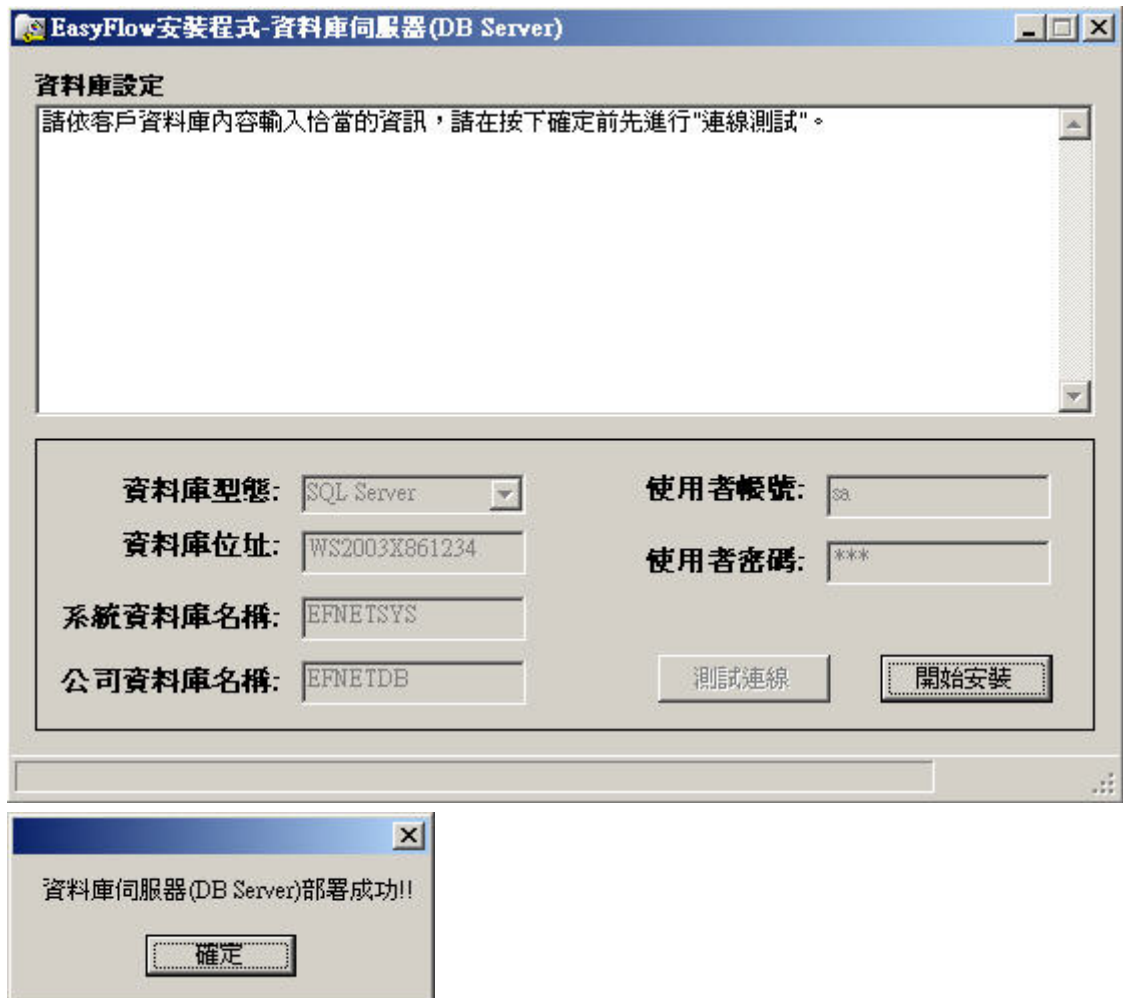
執行光碟中的 EFSPTool.exe 程式後，選首次安裝：



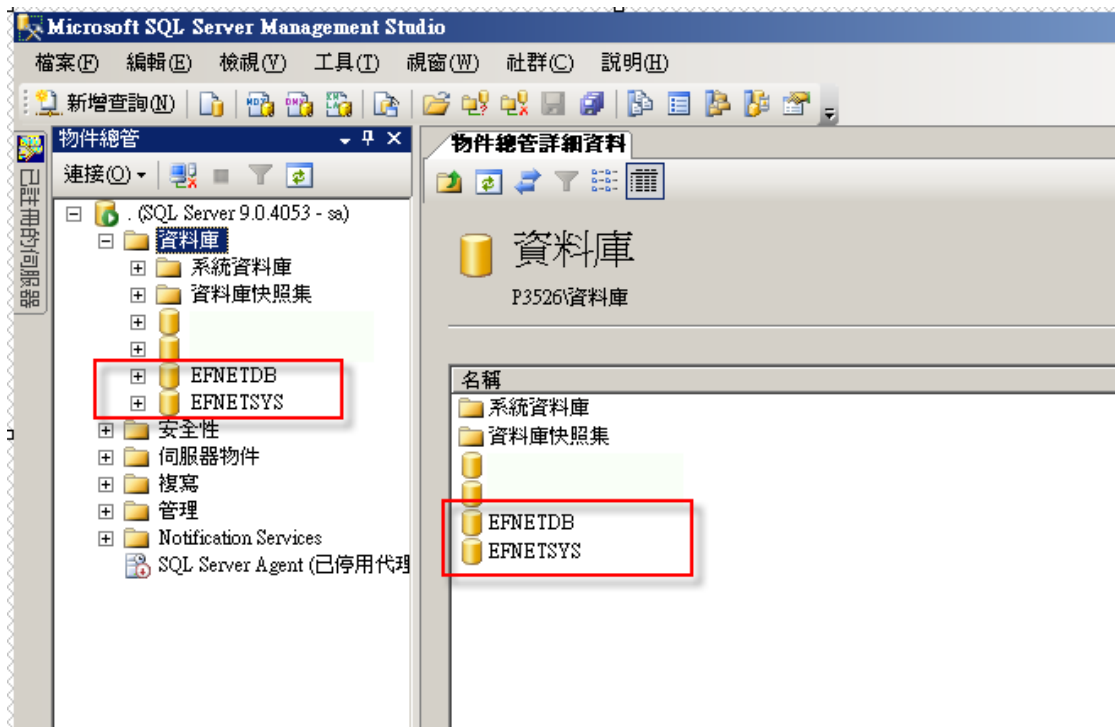
(1) 安裝資料庫服務器

注意：資料庫版本需為 Microsoft SQL Server 2005 Service Pack2 以上
請務必在用戶端的資料庫伺服器本機執行，設定好資料庫相關設定後，按下測試後，再按下開始，程式會自動到 DB 中建立 EFNETSYS 及 EFNETDB 兩個資料庫！





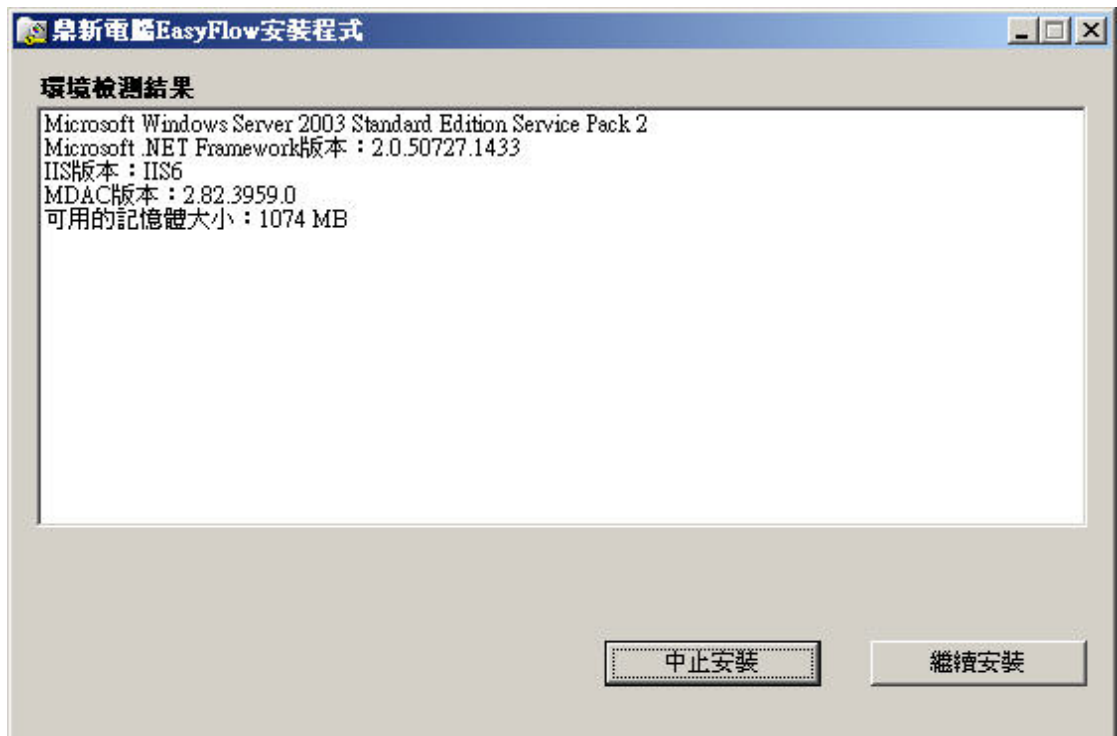
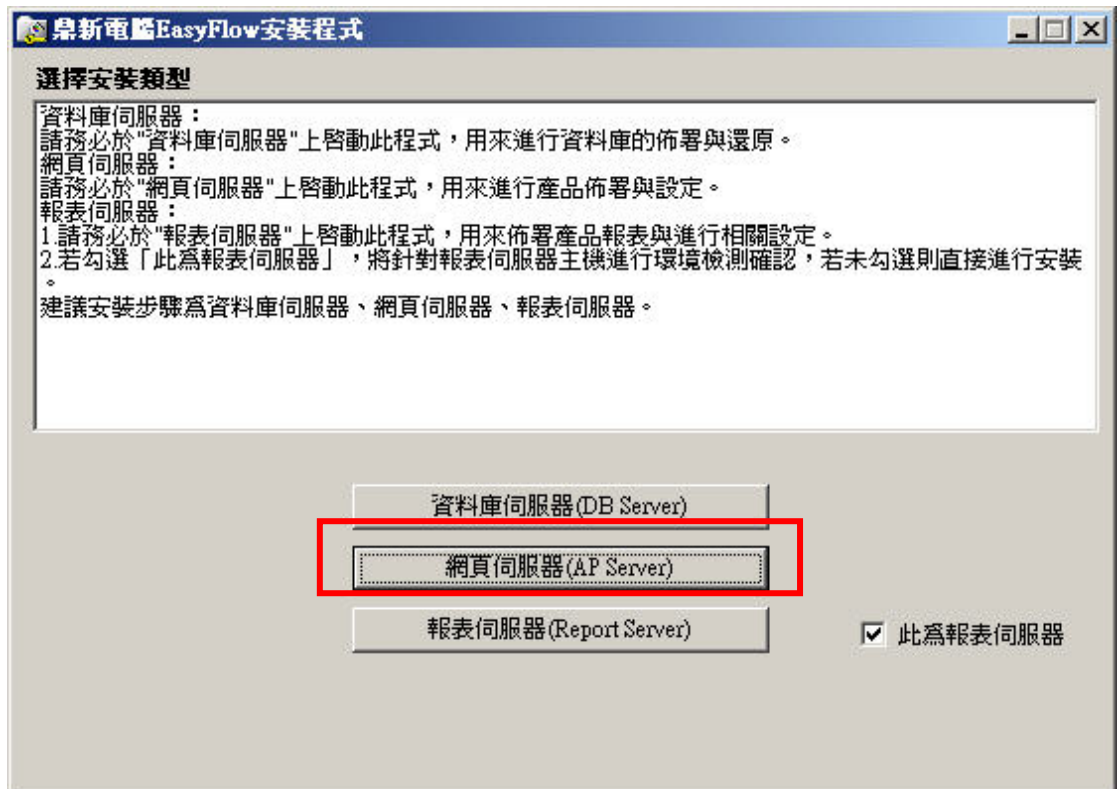
驗證：至資料庫主機檢查是否有 EFNETSYS 及 EFNETDB 兩個資料庫



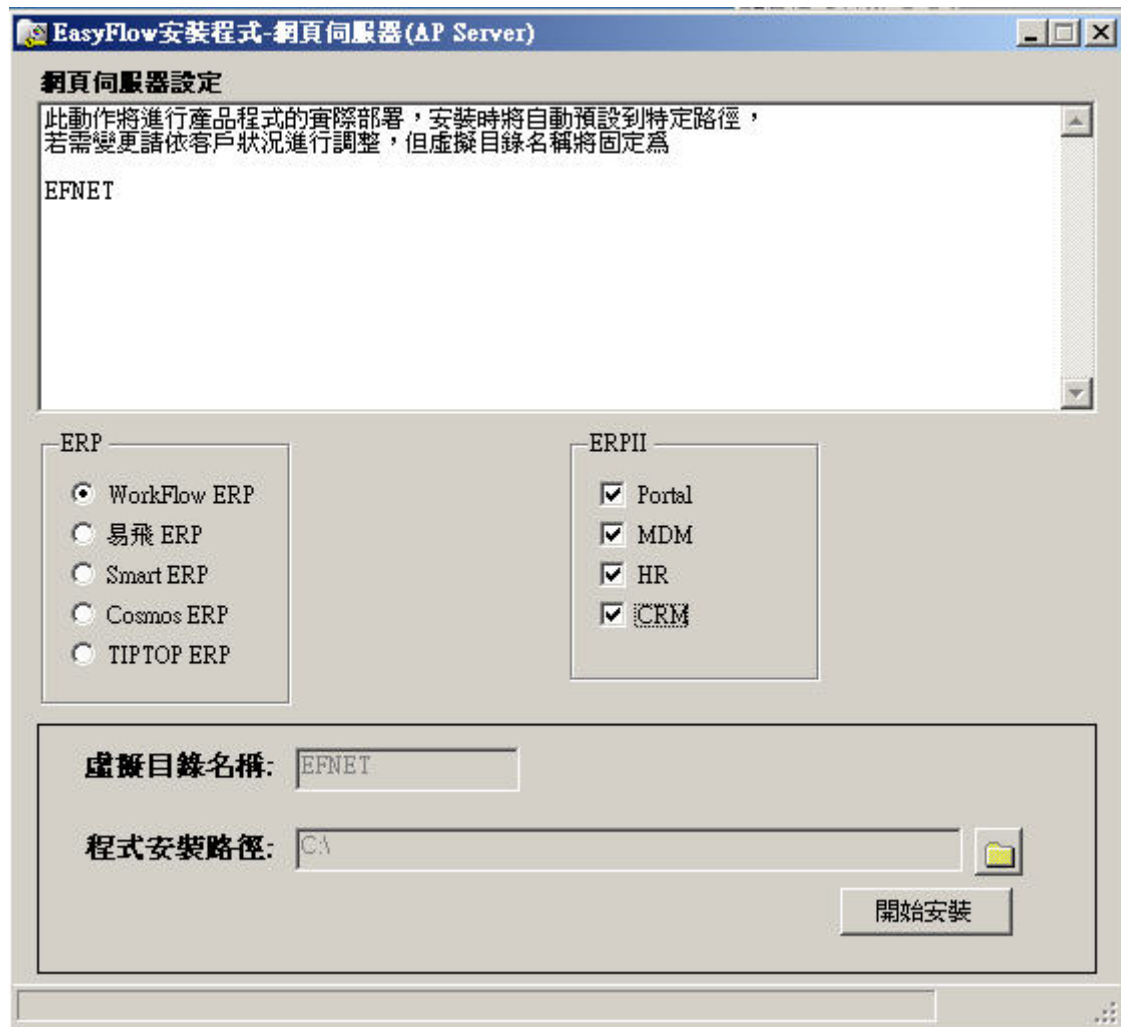
以上為安裝資料庫主機之過程！

2. 安裝網頁伺服器

請在用戶端的網頁伺服器(IIS 站台)執行，並設定安裝的路徑及資料庫相關設定後，按下測試後，再按下開始，安裝程式會自動引導安裝 Easyflow 系統！



依照客戶購買的 ERP 及 ERP II 產品，進行勾選及必要程式的安裝，，安裝程式會自動將程式安裝到 Easyflow 安裝磁區下的 Easyflow 目錄下！



- .EasyFlow.net 產品註冊：

(1). 將註冊序號 DSC.key 放置到硬碟中，在註冊工具中指向該目錄

ERPII 註冊機 v.1.0.0.5

系統資訊 | 系統註冊

步驟一、請選擇授權檔(DSC.key)所在路徑

金鑰檔路徑:

查詢序號一:

步驟二、請按下產生註冊資訊以取得客戶Server的硬體資訊

此工具將根據機器資訊產生相關資訊

查詢序號二:

PS.如有更新硬體設備請重新產生並重新申請序號

步驟三、請將查詢序號一及查詢序號二以授權檔(DSC.key)或Mail的型式交予出貨小組
取得「安裝序號」及「安裝金鑰」後請切換到「系統註冊」頁籤。

虛擬化授權主機IP:

(2).按下產生註冊資訊

ERPII 註冊機

系統資訊 | 系統註冊 | Report Server註冊

步驟一、請選擇授權檔(DSC.key)所在路徑

金鑰檔路徑:

查詢序號一:

步驟二、請按下產生註冊資訊以取得客戶Server的硬體資訊

此工具將根據機器資訊產生相關資訊

查詢序號二:

PS.如有更新硬體設備請重新產生並重新申請序號

步驟三、請將查詢序號一及查詢序號二以授權檔(DSC.key)或Mail的型式交予出貨小組
取得『安裝序號』及『安裝金鑰』後請切換到『系統註冊』頁籤。

處理完成，請將DSC.Key檔交由出貨小組以取得客戶安裝序號及金鑰!!

(3).請將查詢序號一及查詢序號二告知 EasyFlow 研發中心，研發中心會提供安裝序號及金鑰！

(4).選擇系統註冊的 TAB

ERPII 註冊機

系統資訊 系統註冊 Report Server註冊

步驟四、請選擇授權檔(DSC.key)所在路徑

金鑰檔路徑:

步驟五、請輸入安裝序號及安裝金鑰

安裝序號:

安裝金鑰:

步驟六、請選擇要安裝的產品別及該產品安裝的根目錄

註冊產品別: EF

WebConfig路徑:

註冊

畫面清空 結束

(5). 將查詢到的安裝序號跟安裝金鑰 KEY 輸入，並指向正確的選擇 EF 產品目錄路徑的 web.config 目錄所在

ERPII 註冊機

系統資訊 系統註冊 Report Server註冊

步驟四、請選擇授權檔(DSC.key)所在路徑

金鑰檔路徑:

步驟五、請輸入安裝序號及安裝金鑰

安裝序號: p7yd8OHbo5O6R4weX/zHxYDiZM2eL2pn4jr/ha2uFxdhVIEsK/poZghfBjbo5FZPU9KPFt6tz/g==

安裝金鑰: \$\$30MDAyMDA3MDgyMzA0MjY1OQ==Pz8IPz8/Pz8/OT83Xj9wCQ==

步驟六、請選擇要安裝的產品別及該產品安裝的根目錄

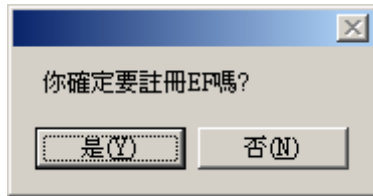
註冊產品別: EF

WebConfig路徑:

註冊

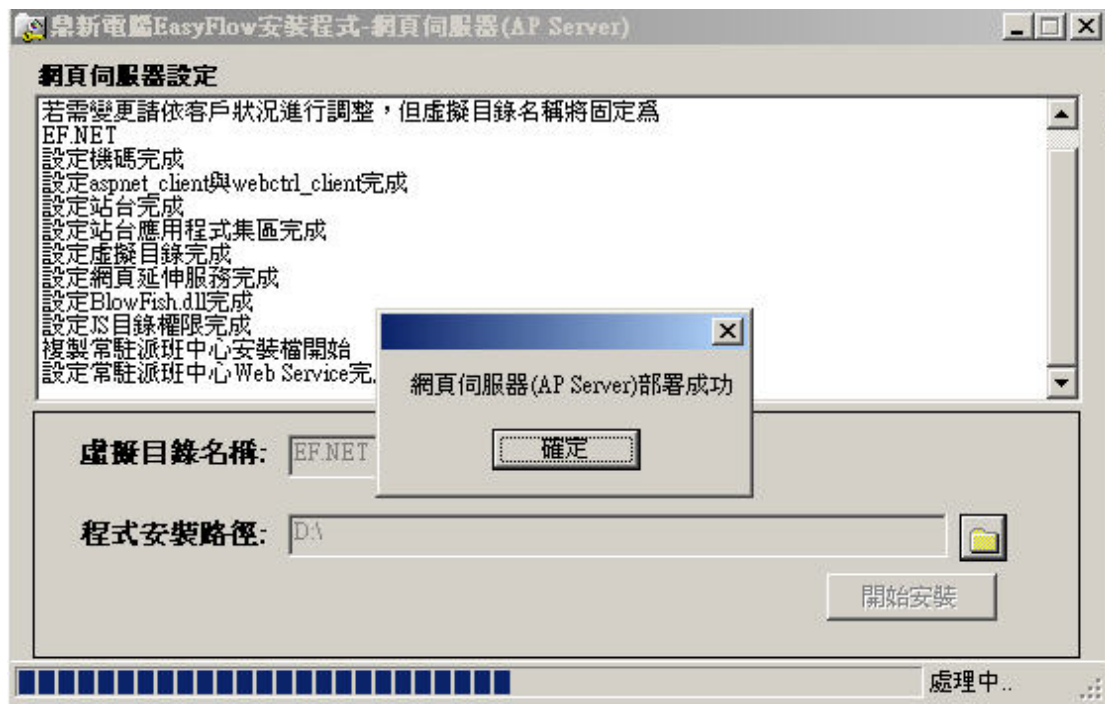
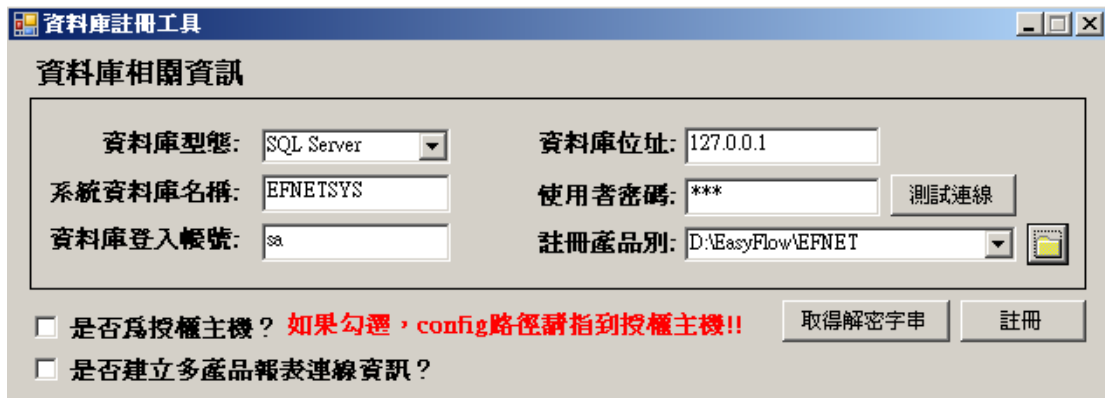
畫面清空 結束

(6).按下註冊，選擇”是(Y)”即完成註冊



- EasyFlow 主站台資料庫連結註冊

請注意：系統資料庫名稱請選擇 **EFNETSYS** 資料庫，並指向安裝磁碟下的 **EasyFlow\EFNET** 目錄



以上為安裝 AP 網頁主機之過程!

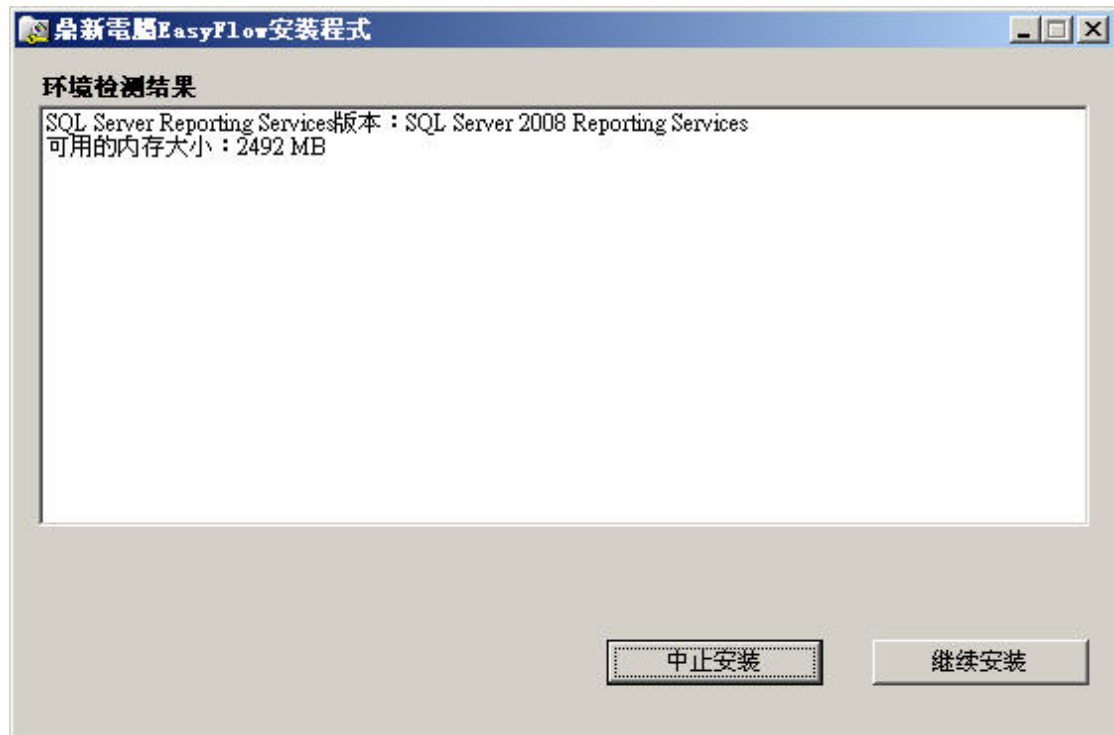
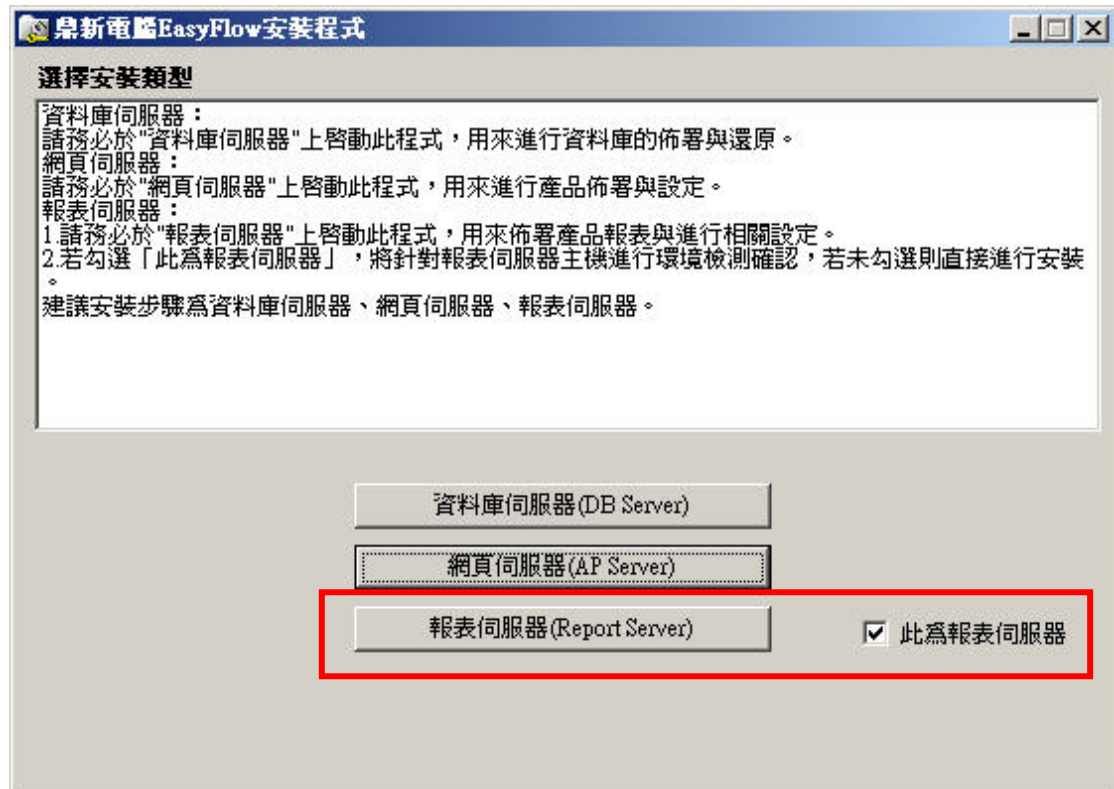
3.安裝報表服務器：

請在用戶端的報表伺服器上執行，設定好 DB 及報表伺服器相關設定後，按下測試聯機後，再按下開始

注意事項：

1.請確認已先安裝微軟之 Report Server!

2.安裝報表伺服器時，請務必將此安裝程式複製到硬碟中再行安裝!!



EasyFlow安裝程式-報表伺服器 (Report Server)

報表伺服器設定

請分別設定報表連線資料庫資訊與報表主機資訊

報表資料庫設定

SQL Server類型: 資料庫位址: 資料庫名稱:

使用者帳號: 使用者密碼:

報表主機 (有安裝Reporting Service DB的電腦) 設定

匿名存取帳號: 匿名存取密碼: 執行個體識別碼:

報表主目錄: 報表資料來源:

共用資料來源: 報表權限設定:

報表主機位址:

處理完成

皇新電腦 EasyFlow 安裝程式-報表伺服器 (Report Server)

報表伺服器設定

部署報表SYSR10_01開始(41/43)
部署報表SYSR10_01完成(42/43)
部署報表SYSR11_01開始(42/43)
部署報表SYSR11_01完成(43/43)
部署報表SYSR12_01開始(43/43)
部署報表SYSR12_01完成
部署報表完成

報表数据库設定

SQL Server類型: 数据库地址: 数据库名称:

使用者账号: 使用者密碼:

報表主机 (有安裝Reporting Service DB的计算机) 設定

匿名存取账号: 匿名存取密碼:

報表主目錄: 報表数据來源:

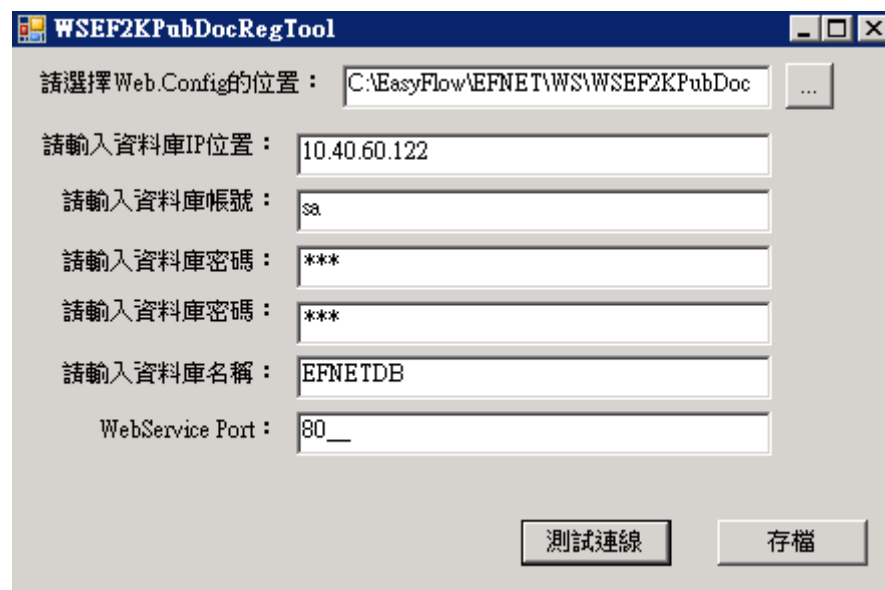
共享資料來源: 報表權限設定:

報表主机地址:

處理完成

4.ISO 站臺(WSEF2KPubDoc)註冊

執行 ISO 站台安裝目錄中的 WSEF2KPubDocRegTool.exe 指向 ISO 站台安裝目錄(預設放在安裝磁碟下之 EasyFlow\EFNET\WS\WSEF2KPubDoc) 的 WEBCONFIG 所在目錄進行註冊



The screenshot shows a Windows application window titled "WSEF2KPubDocRegTool". The window contains several input fields and two buttons. The fields are labeled in Chinese and contain the following values:

- 請選擇Web.Config的位置: C:\EasyFlow\EFNET\WS\WSEF2KPubDoc
- 請輸入資料庫IP位置: 10.40.60.122
- 請輸入資料庫帳號: sa
- 請輸入資料庫密碼: ***
- 請輸入資料庫密碼: ***
- 請輸入資料庫名稱: EFNETDB
- WebService Port: 80__

At the bottom right, there are two buttons: "測試連線" (Test Connection) and "存檔" (Save).

8. WF-ERP 整合站台(EFGateOfERP) 註冊及 Tiptop 整合站台(EFGateWayofTP)註冊

執行 WF-ERP 或 Tiptop 整合站台安裝目錄中的 WebConfigSettingTools.exe 並選擇 EFNET 主站台虛擬目錄名稱(預設名稱爲 EFNET)後，按下測試後，在選擇公司別爲 EFNETDB 進行註冊

並請記得在 WF-ERP 整合站台(EFGateOfERP) 實體路徑及 Tiptop 整合站台(EFGateWayofTP)的實體路徑下，按右鍵=>安全性=> 賦予 USERS 角色的修改權限



9. 設定 EasyFlow\AppData 目錄權限：

請記得至 Easyflow 安裝目錄下的實體目錄下選擇 AppData 下，按右鍵=>安全性=> 賦予 USERS 角色的修改權限

10. 設定 ISO 文件 Webservice 實際安裝目錄權限：

請記得至 ISO 文件 Webservice 實際安裝目錄下

(EasyFlow\EFNET\WS\WSEF2KPubDoc) 下選擇 App_Data，按右鍵=>安全性=> 賦予 USERS 角色的修改權限

11.若安裝的硬碟區不是裝在 D:\EasyFlow 下,請務必至系統參數作業查詢出所有參數設定 L I K E D:\ 的所有參數,逐一改成實際安裝路徑後並存檔



大版版本更新：

為已安裝過 EasyFlow NET 2.X 版且未安裝過 3.1 版本之選項!

版更注意事項：

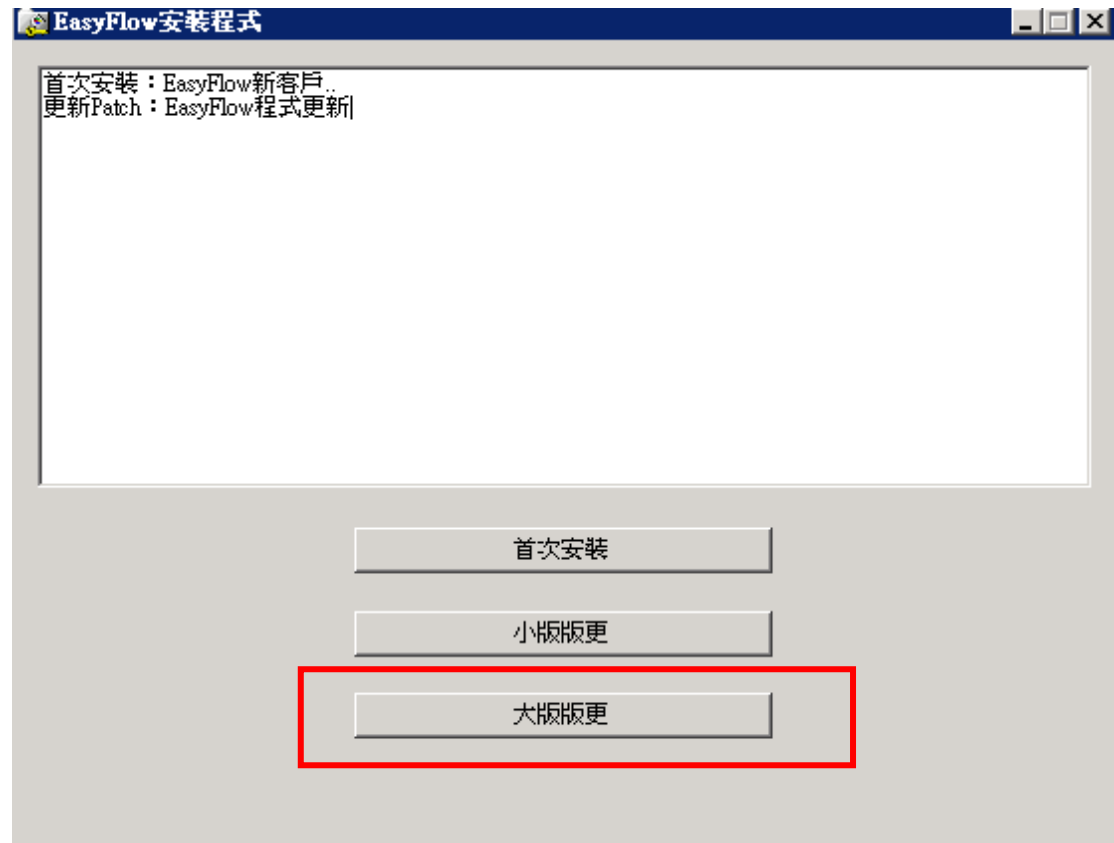
1. 請務必幫客戶資料庫及客制程式及 Webconfig 檔案做備份
2. 請先準備原客戶註冊之 dsc.key
3. 若客戶端 EasyFlow 系統安裝在虛擬機器上，在 3.1 版因導入 DigiwinGuard 機制，故原 DSC.KEY 註冊碼無效，請先重新申請重查序號
4. 由於大版更新視同全新安裝，只是將原客戶端程式及 DB 升級，故更新過程都是如同全新安裝，所有註冊步驟也需重新設定。
5. 大版更新時，會重新架設新站台及新安裝目錄，故安裝完畢後確認安裝新站台沒問題後，請記得停用原 2.1 站台!

版更更新步驟：

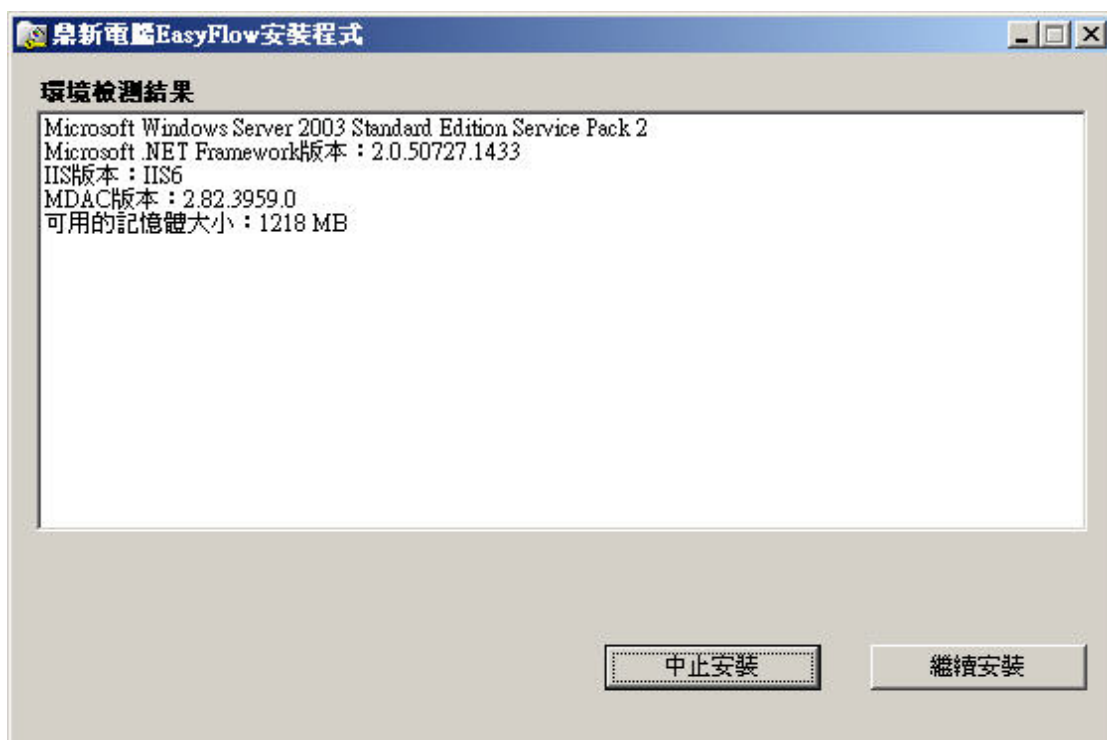
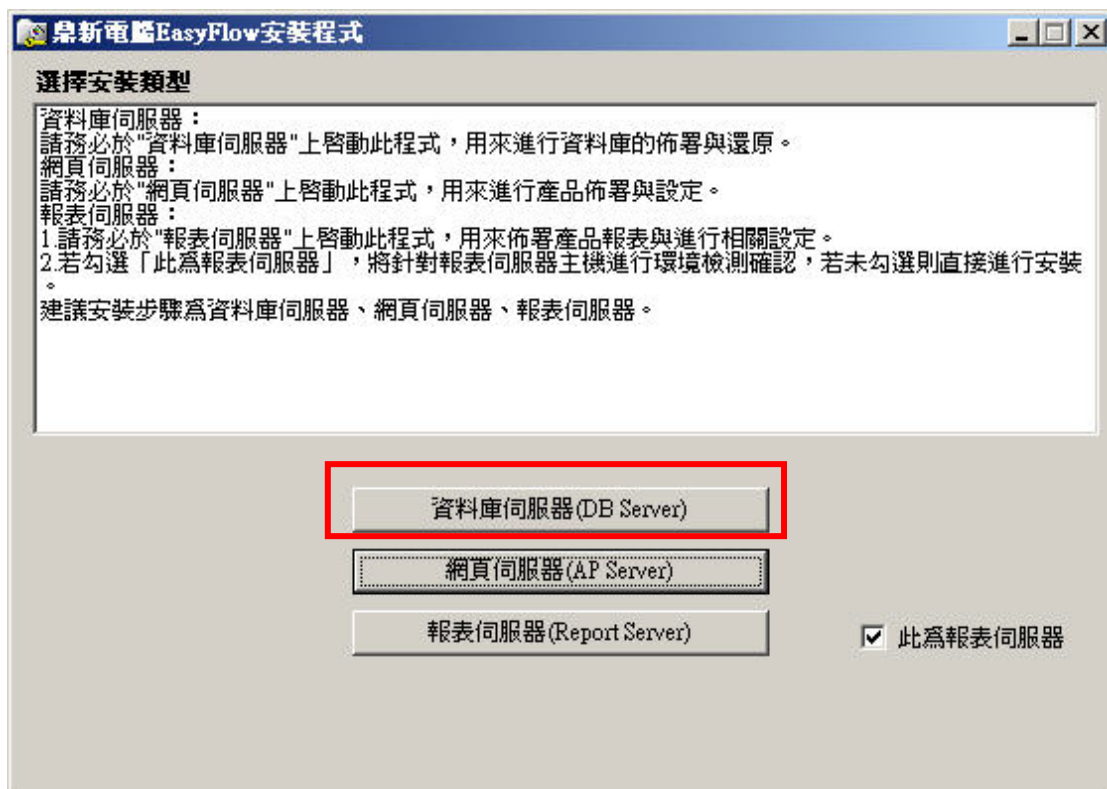
- (1) 在 DB 端機器，執行安裝光碟片，執行主安裝程式並選擇大版版更後，選擇安裝資料庫伺服器!
[安裝程式會將客戶端之資料庫 EFNET 備份後，再自動升級為 EFNETSYS 及 EFNETDB 兩個資料庫]
- (2) 在 IIS AP 端機器，執行安裝光碟片，執行主安裝程式選擇大版版更後，選擇安裝網頁伺服器選項
[安裝程式會將 3.1 版程式安裝完成後，將客戶端之 EF.NET\FRM 的自訂表單及 EF.NET\PRM\ 的自訂程式搬到 3.1 版新安裝目錄，但原 2.x 版的 AppData(D:\DSC.NET\Easyflow.NET\Web\DSC.NET\AppData) 需手動複製到新安裝目錄(預設為安裝磁碟之 EasyFlow\AppData)中]
- (3) 在報表伺服器端的機器，將安裝光碟片複製到硬碟中後，執行主安裝程式並選擇大版版更後，選擇安裝報表伺服器選項!

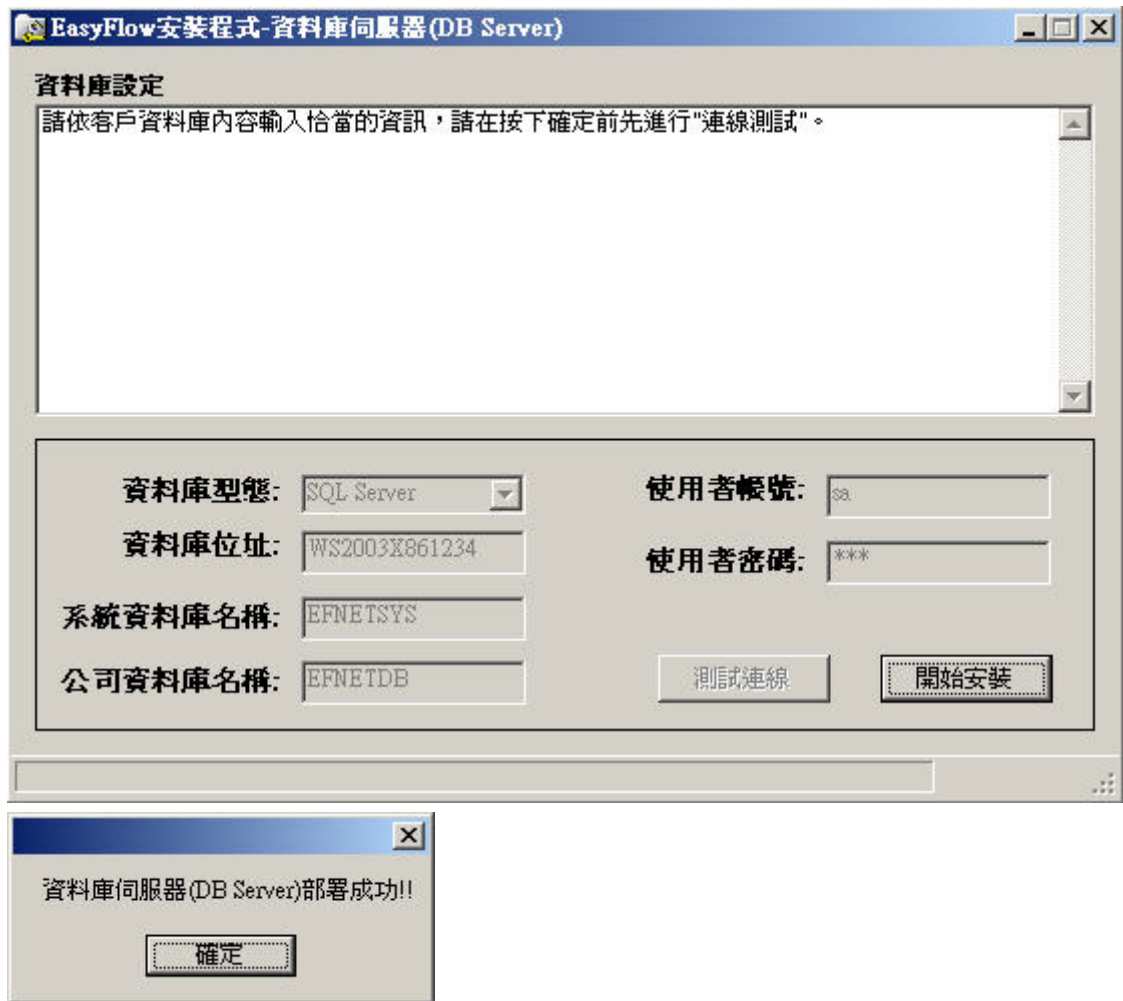
安裝程式：請執行光碟中 EFSPTool.exe 執行安裝

- 小版版更：為已安裝過 EasyFlow NET 3.1.1(含) 之後版本作版本更新選項!
- 大版版更：

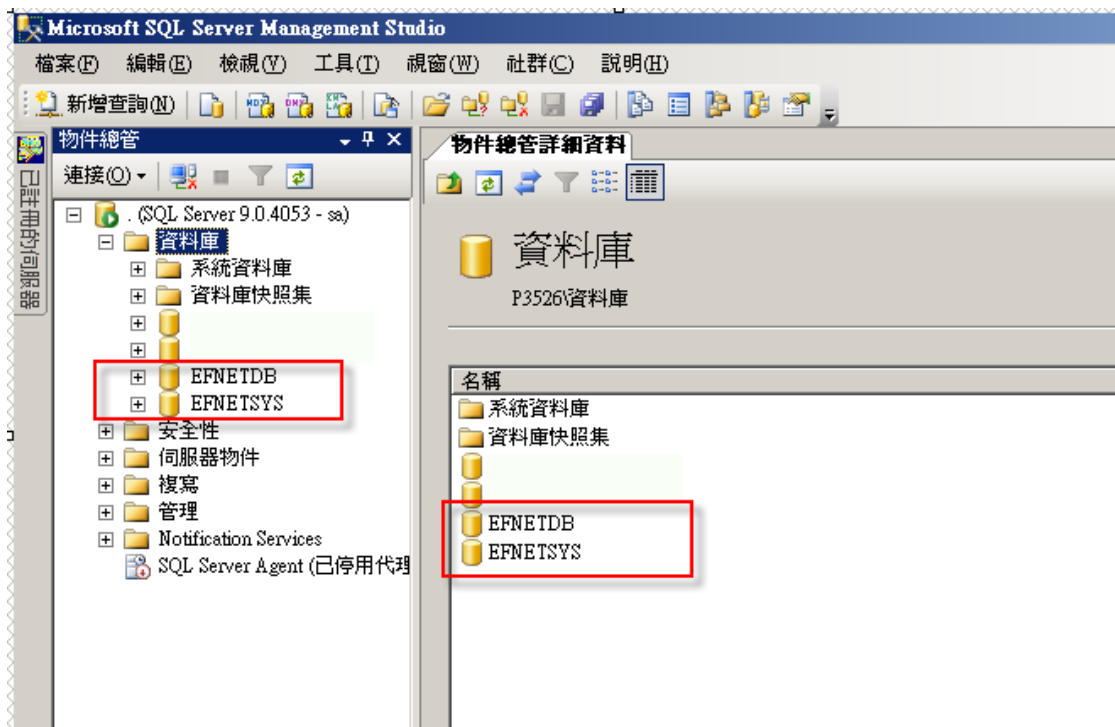


版更程式過程同首次安裝，過程如下





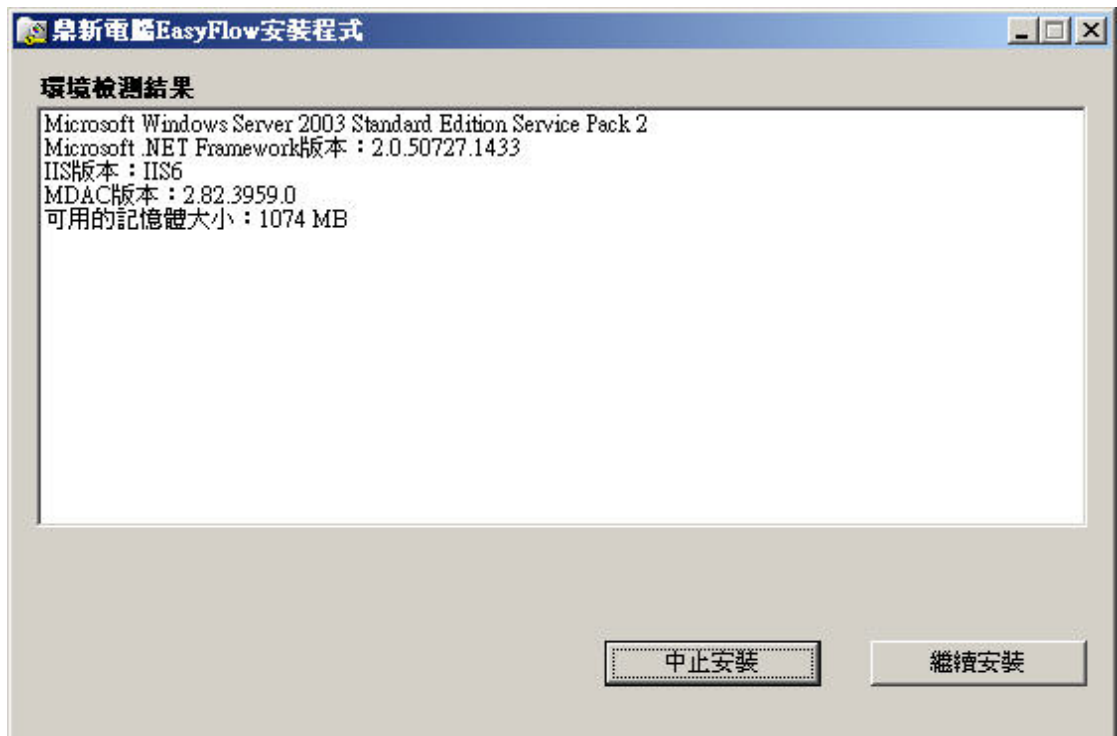
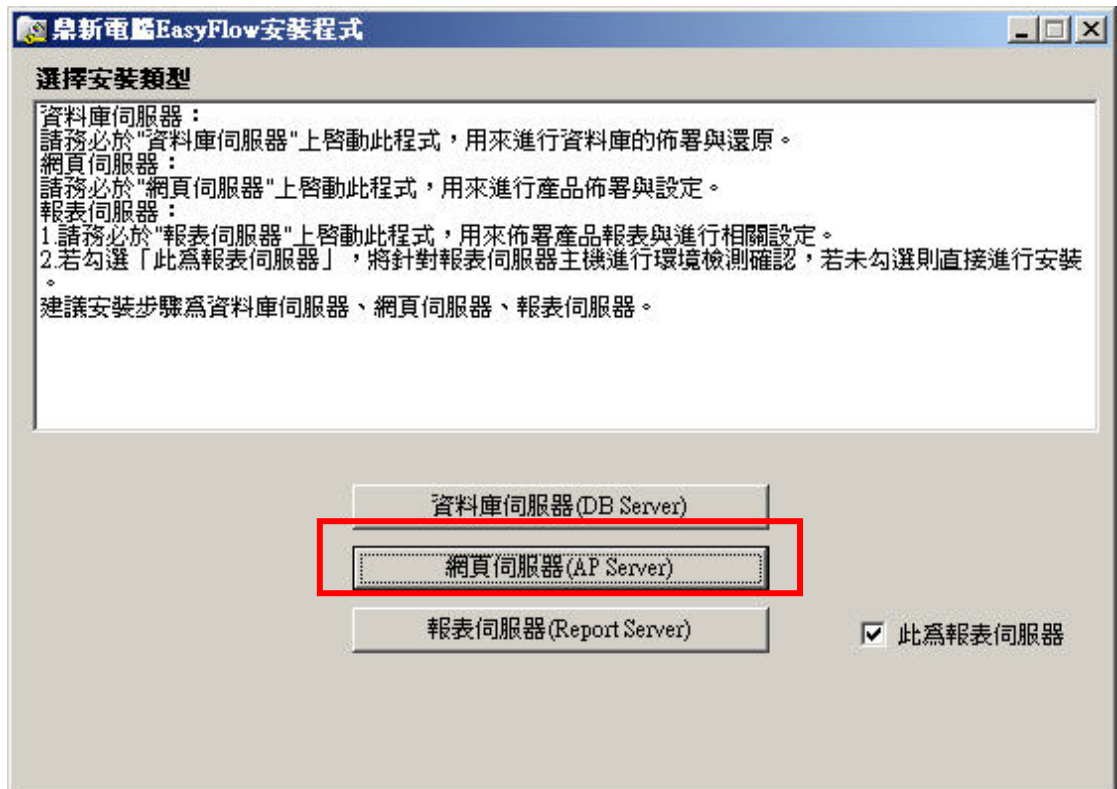
驗證：至資料庫主機檢查是否有 EFNETSYS 及 EFNETDB 兩個資料庫，原 EFNET 資料庫也會保留



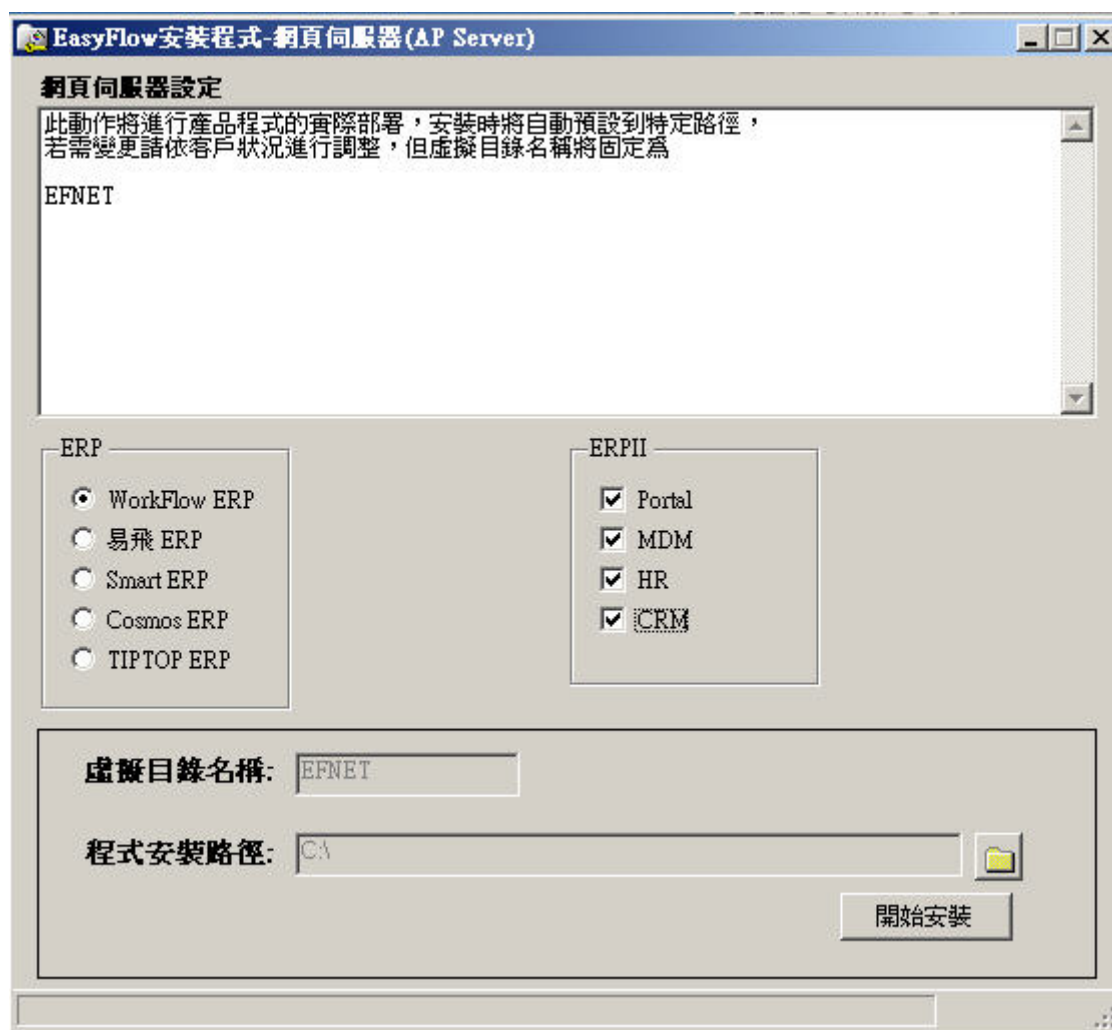
以上爲安裝資料庫主機之過程!

2. 安裝網頁伺服器

請在用戶端的網頁伺服器(IIS 站台)執行，並設定安裝的路徑及資料庫相關設定後，按下測試後，再按下開始，安裝程式會自動引導安裝 Easyflow 系統！



依照客戶購買的 ERP 及 ERP II 產品，進行勾選及必要程式的安裝，，安裝程式會自動將程式安裝到 Easyflow 安裝磁區下的 Easyflow 目錄下！



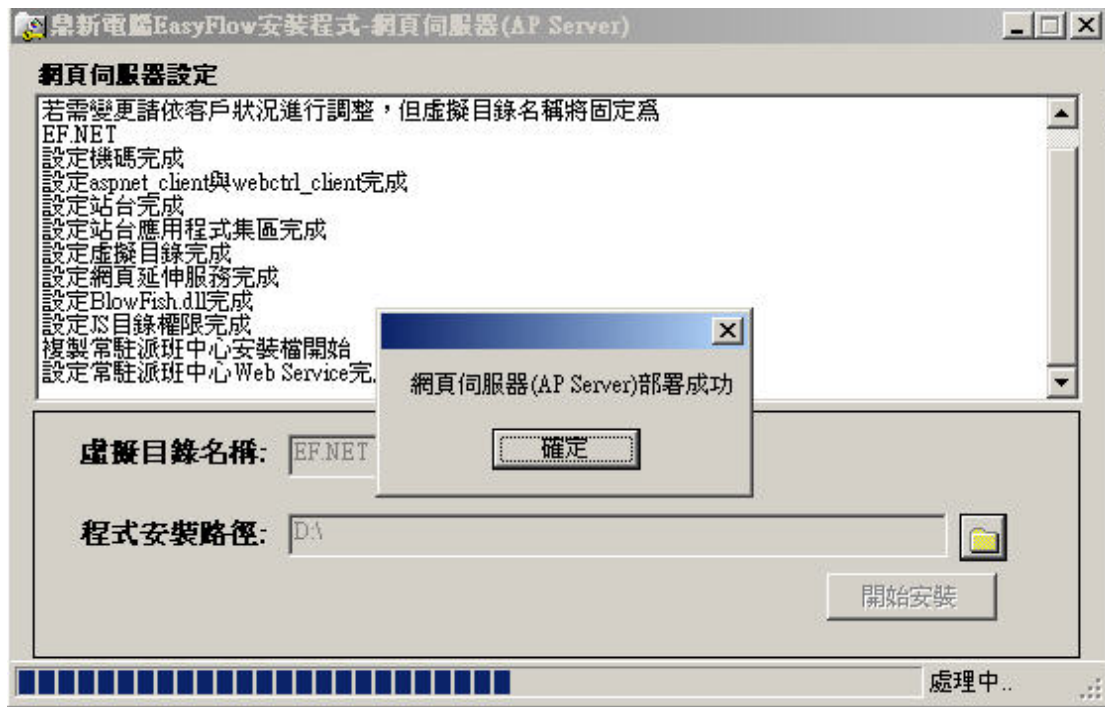
- .EasyFlow.net 產品註冊：

- (1). 若客戶端為實體機器非虛擬機時，可將客戶原先的註冊序號 DSC.key 放置到硬碟中，在註冊工具請直接切換到第二個頁籤[系統註冊]，不需重查序號，直接在金鑰檔路徑指向其路徑，即會將原序號資訊呈現，並指向新安裝目錄 EasyFlow\EFNET 下即可

- (2). 按下註冊，選擇”是(Y)”即完成註冊

- EasyFlow 主站台資料庫連結註冊

請注意：系統資料庫名稱請選擇 **EFNETSYS** 資料庫，並指向安裝磁碟下的 EasyFlow\EFNET 目錄



以上為安裝 AP 網頁主機之過程!

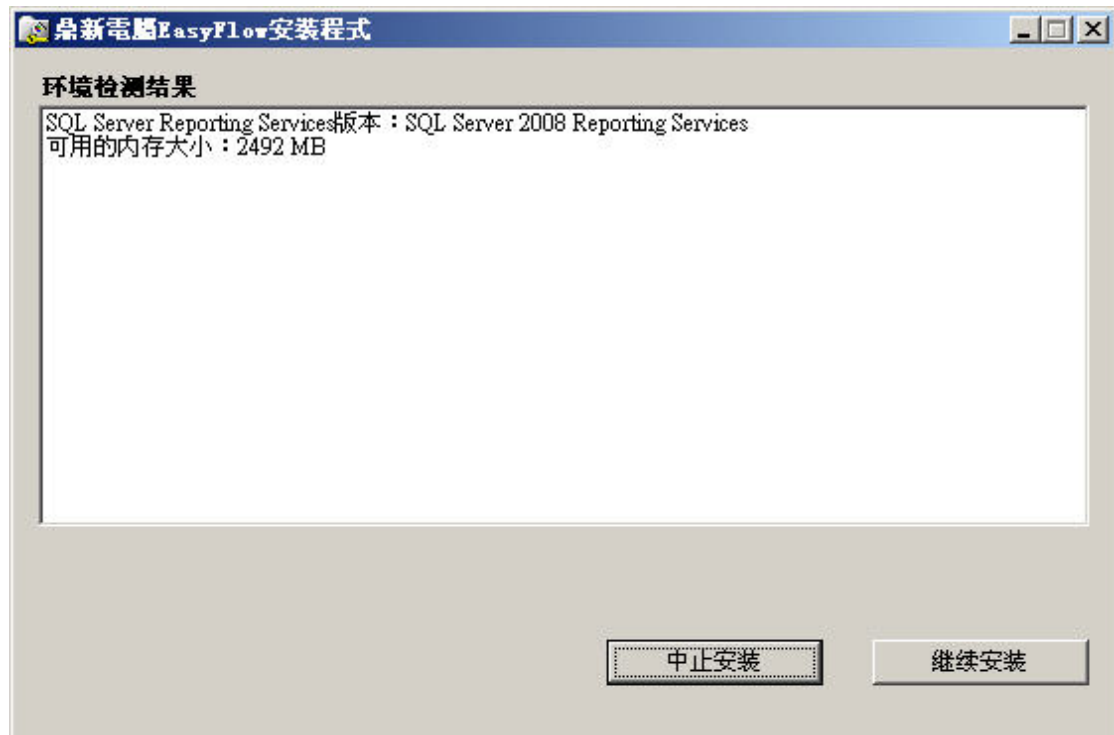
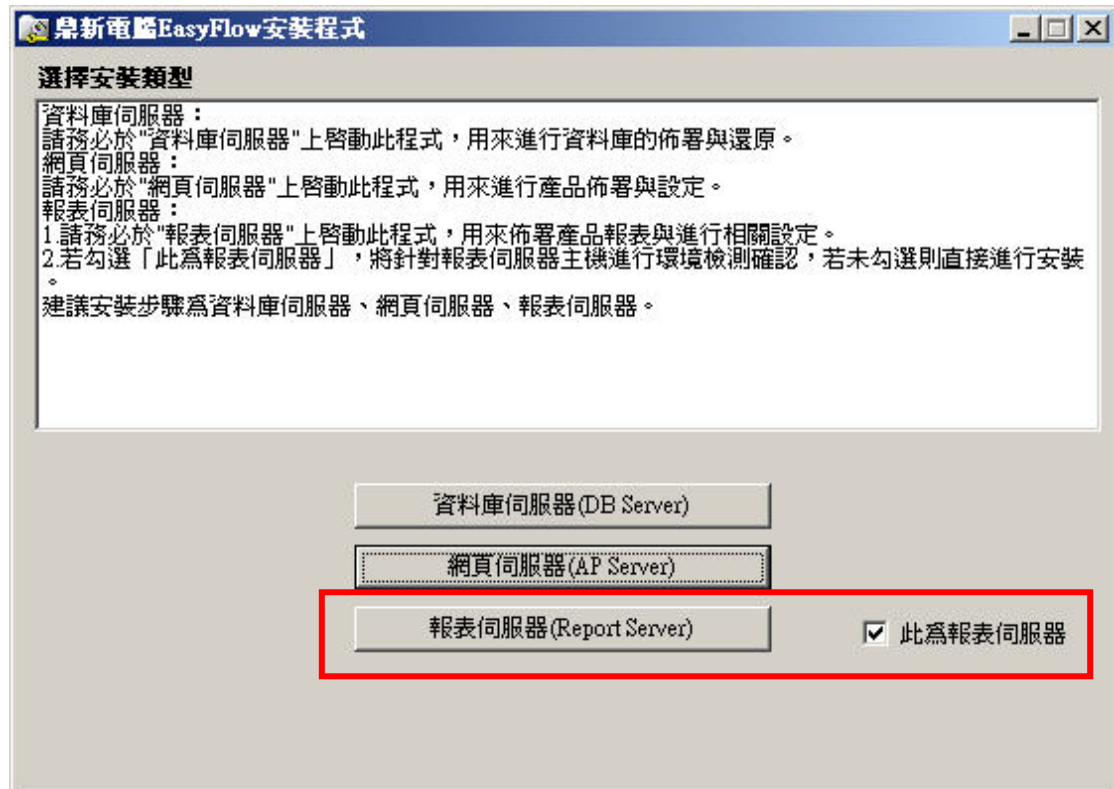
3.安裝報表服務器：

請在用戶端的報表伺服器上執行，設定好 DB 及報表伺服器相關設定後，按下測試聯機後，再按下開始

注意事項：

1.請確認已先安裝微軟之 Report Server!

2.安裝報表伺服器時，請務必將此安裝程式複製到硬碟中再行安裝!!



EasyFlow安裝程式-報表伺服器 (Report Server)

報表伺服器設定

請分別設定報表連線資料庫資訊與報表主機資訊

報表資料庫設定

SQL Server類型: 資料庫位址: 資料庫名稱:

使用者帳號: 使用者密碼:

報表主機 (有安裝Reporting Service DB的電腦) 設定

匿名存取帳號: 匿名存取密碼: 執行個體識別碼:

報表主目錄: 報表資料來源:

共用資料來源: 報表權限設定:

報表主機位址:

處理完成

皇新電腦 EasyFlow 安裝程式-報表伺服器 (Report Server)

報表伺服器設定

部署報表SYSR10_01開始(41/43)
部署報表SYSR10_01完成
部署報表SYSR11_01開始(42/43)
部署報表SYSR11_01完成
部署報表SYSR12_01開始(43/43)
部署報表SYSR12_01完成
部署報表完成

報表数据库設定

SQL Server類型: 数据库地址: 数据库名称:

使用者账号: 使用者密碼:

報表主机 (有安裝Reporting Service DB的计算机) 設定

匿名存取账号: 匿名存取密碼:

報表主目錄: 報表數據來源:

共享資料來源: 報表權限設定:

報表主機地址:

處理完成

4.ISO 站台(WSEF2KPubDoc)註冊

執行 ISO 站台安裝目錄中的 WSEF2KPubDocRegTool.exe 指向 ISO 站台安裝目錄(預設放在安裝磁碟下之 EasyFlow\EFNET\WS\WSEF2KPubDoc) 的 WEBCONFIG 所在目錄進行註冊



The screenshot shows a Windows application window titled "WSEF2KPubDocRegTool". The window contains several input fields and two buttons. The fields are labeled in Chinese and contain the following values:

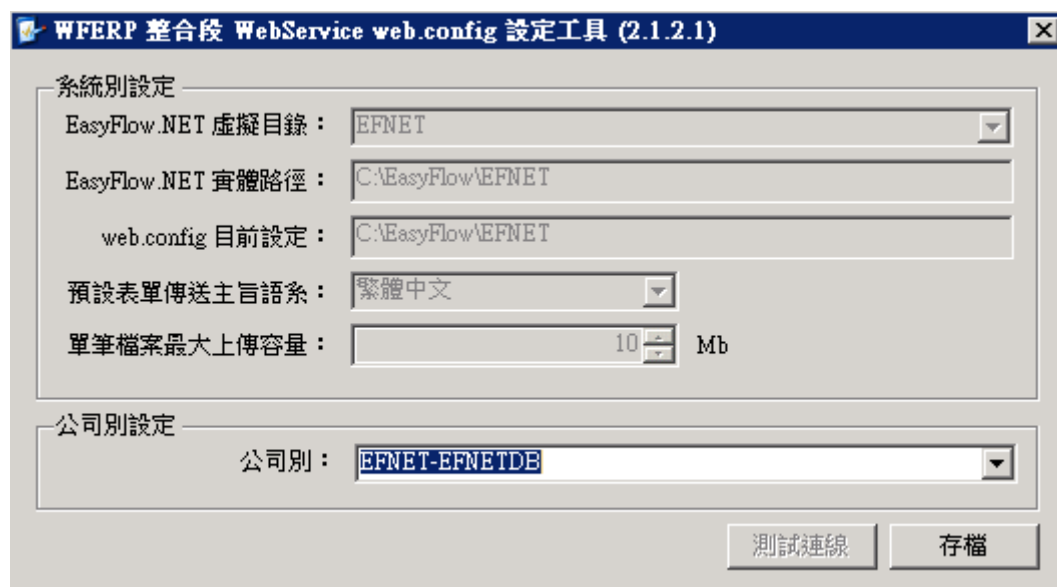
- 請選擇Web.Config的位置: C:\EasyFlow\EFNET\WS\WSEF2KPubDoc
- 請輸入資料庫IP位置: 10.40.60.122
- 請輸入資料庫帳號: sa
- 請輸入資料庫密碼: ***
- 請輸入資料庫密碼: ***
- 請輸入資料庫名稱: EFNETDB
- WebService Port: 80__

At the bottom right, there are two buttons: "測試連線" (Test Connection) and "存檔" (Save).

8.WF-ERP 整合站台(EFGateOfERP) 註冊及 Tiptop 整合站台(EFGateWayofTP)註冊

執行 WF-ERP 或 Tiptop 整合站台安裝目錄中的 WebConfigSettingTools.exe 並選擇 EFNET 主站台虛擬目錄名稱(預設名稱爲 EFNET)後，按下測試後，在選擇公司別爲 EFNETDB 進行註冊

並請記得在 WF-ERP 整合站台(EFGateOfERP) 實體路徑及 Tiptop 整合站台(EFGateWayofTP)的實體路徑下，按右鍵=>安全性=> 賦予 USERS 角色的修改權限



9. 設定 EasyFlow\AppData 目錄權限：

請記得至 Easyflow 安裝目錄下的實體目錄下選擇 AppData 下，按右鍵=>安全性=> 賦予 USERS 角色的修改權限

10. 設定 ISO 文件 Webservice 實際安裝目錄權限：

請記得至 ISO 文件 Webservice 實際安裝目錄下

(EasyFlow\EFNET\WS\WSEF2KPubDoc) 下選擇 App_Data，按右鍵=>安全性=> 賦予 USERS 角色的修改權限

11.由於大版更視同全新安裝，故若客戶端有購買其他 ERP 及 ERP II 產品，請務必再依照安裝光碟下的 SetupManual 下參照各產品整合設定文件，進行相關產品設定。

12.大版更新時，會重新架設新站台及新安裝目錄，故安裝完畢後確認安裝新站台沒問題後，請記得停用原 2.1 站台！

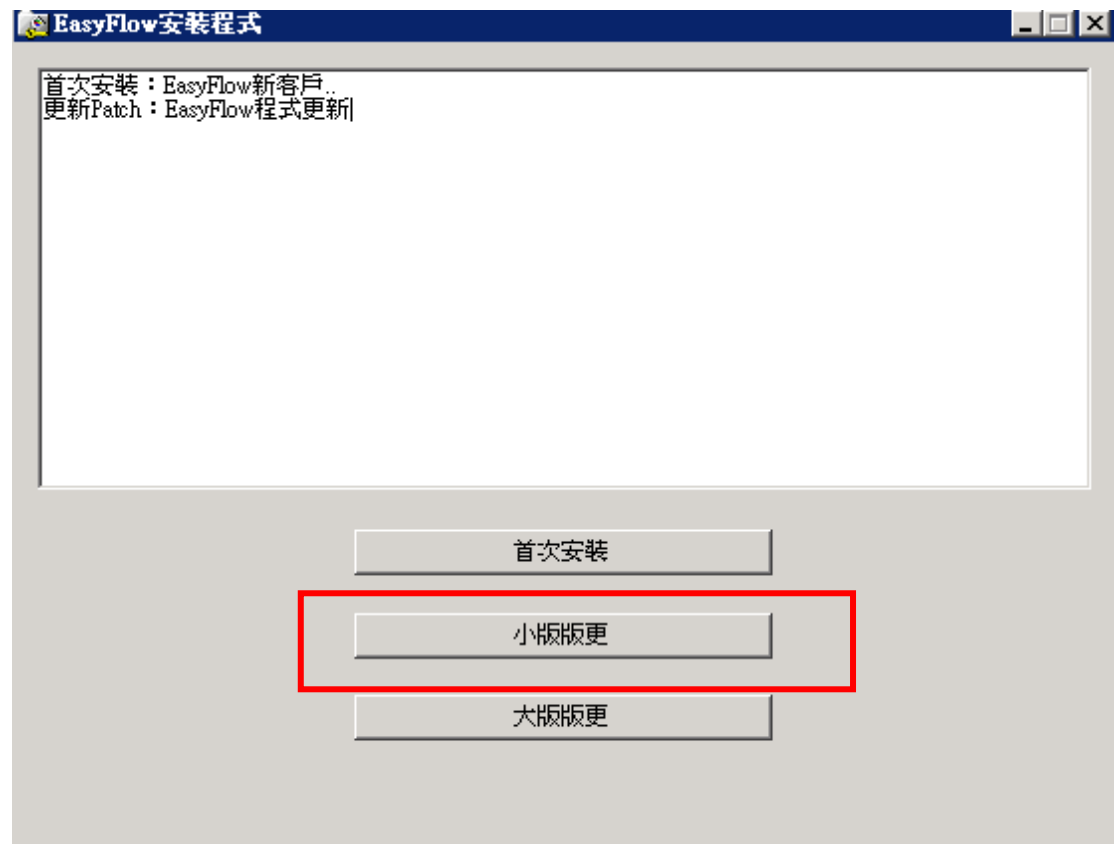
13.若安裝的硬碟區不是裝在 D:\EasyFlow 下,請務必至系統參數作業查詢出所有參數設定 L I K E D:\ 的所有參數,逐一改成實際安裝路徑後並存檔

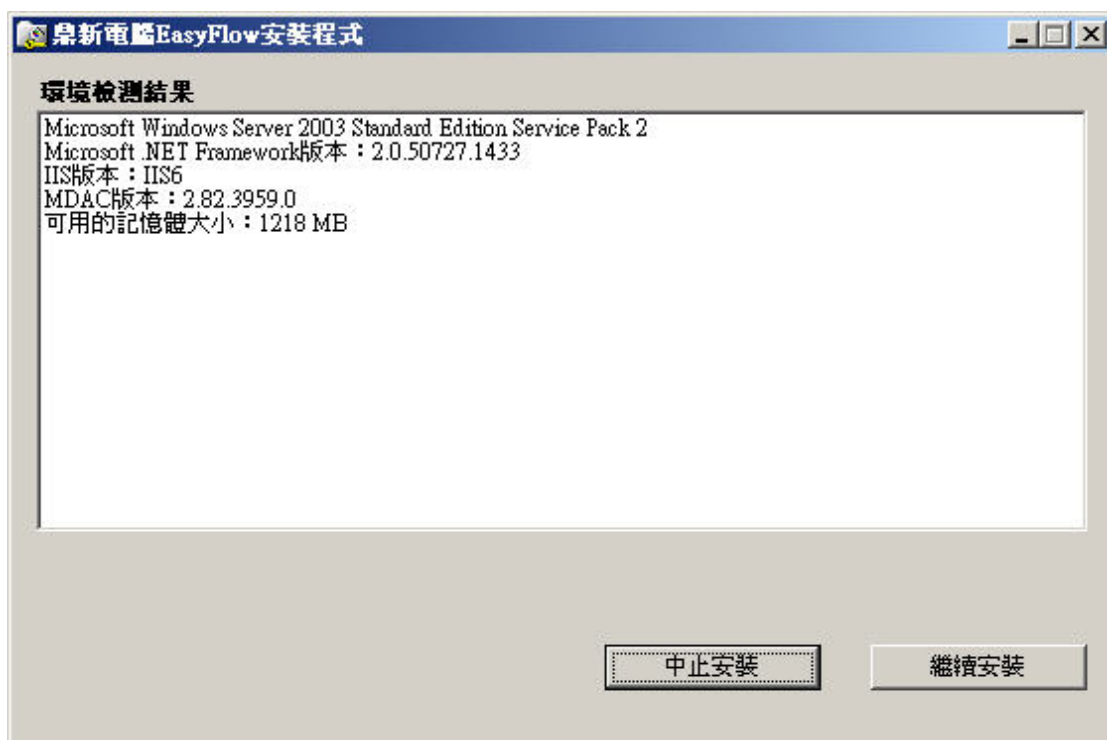


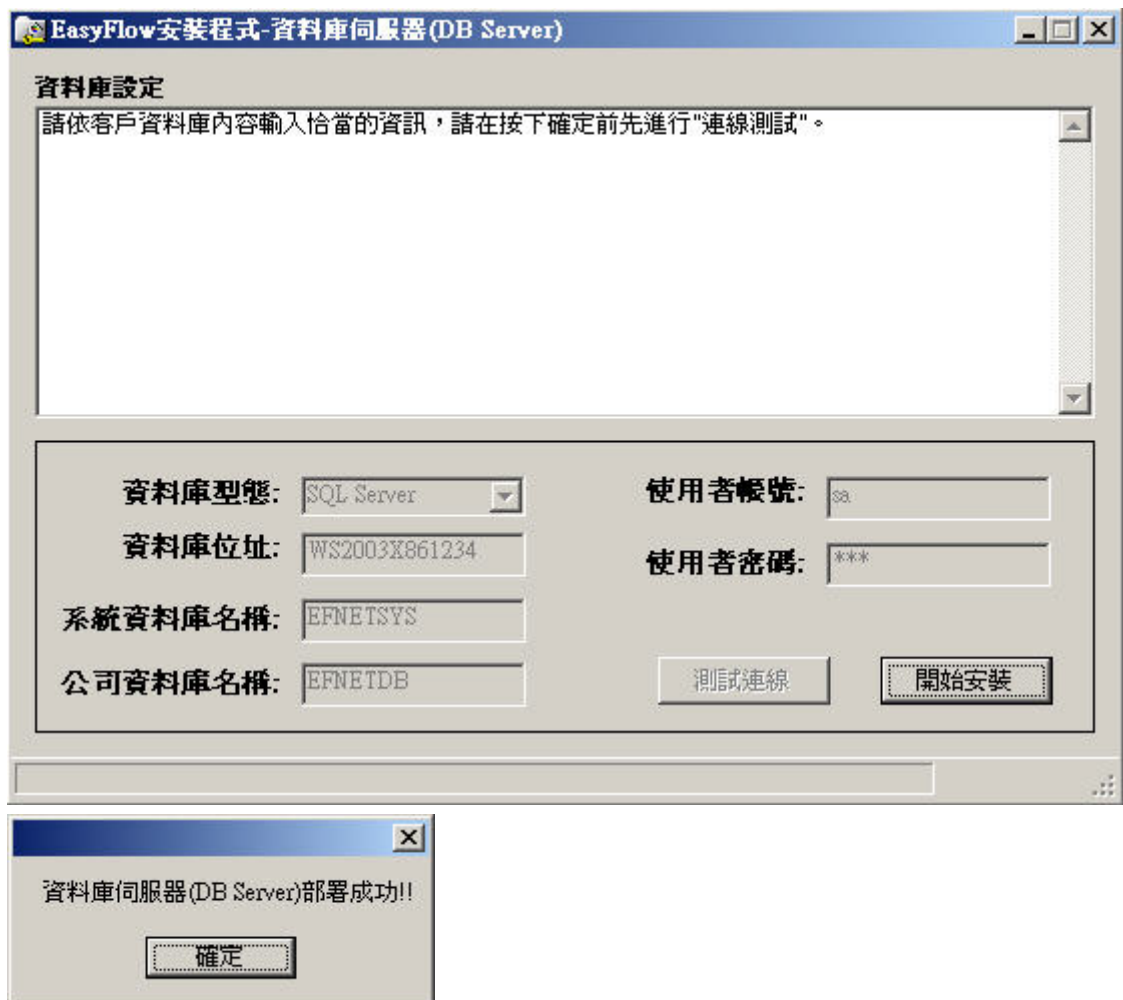
小版版本更新：

爲已安裝過 EasyFlow NET 3.1.1(含) 之後版本作版本更新選項!

安裝程式：請執行光碟中 EFSPTool.exe 執行安裝



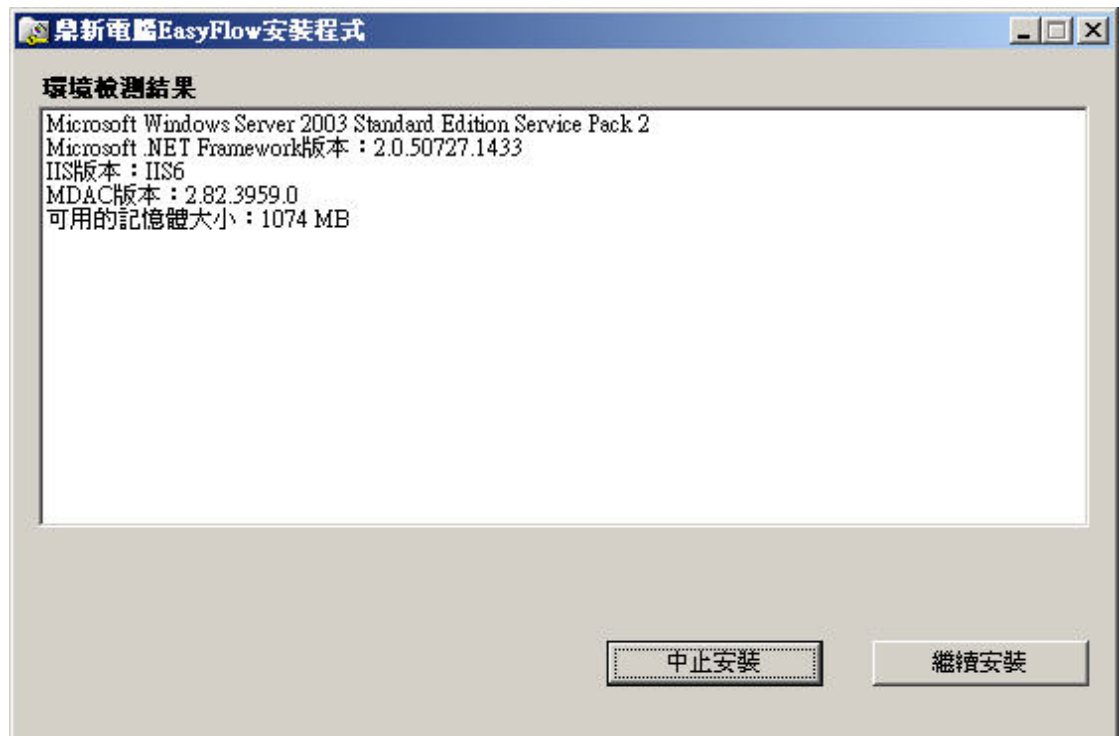
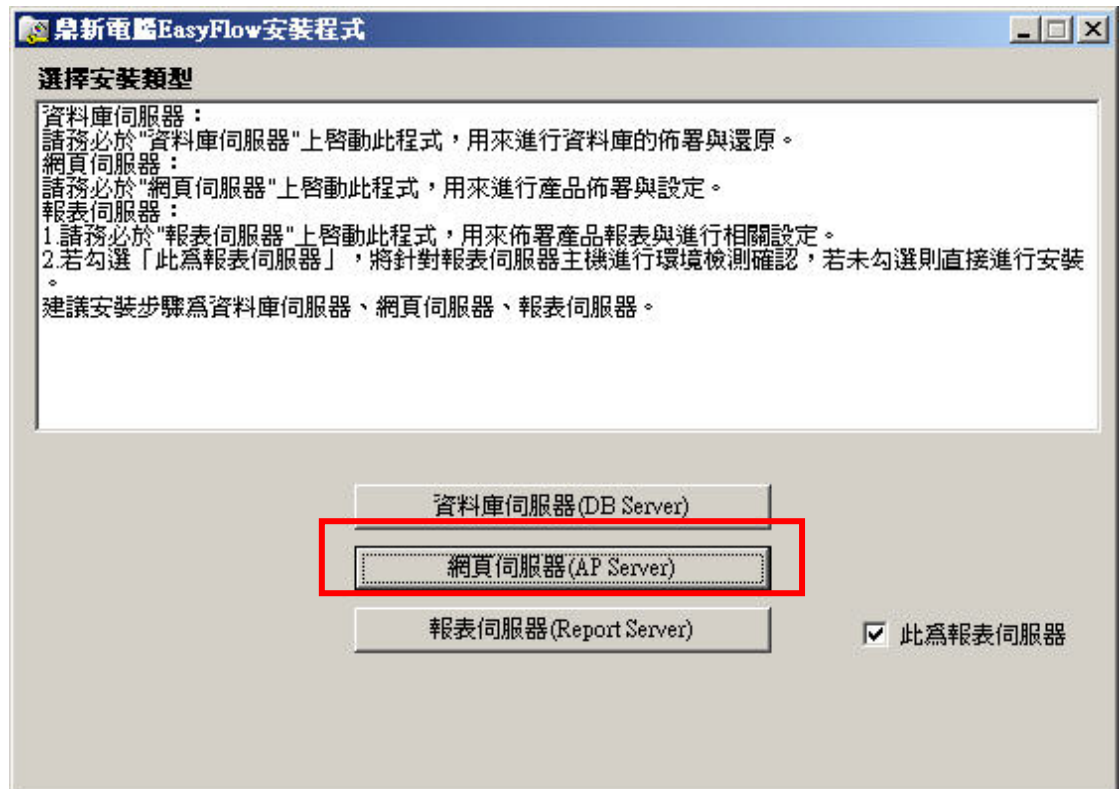




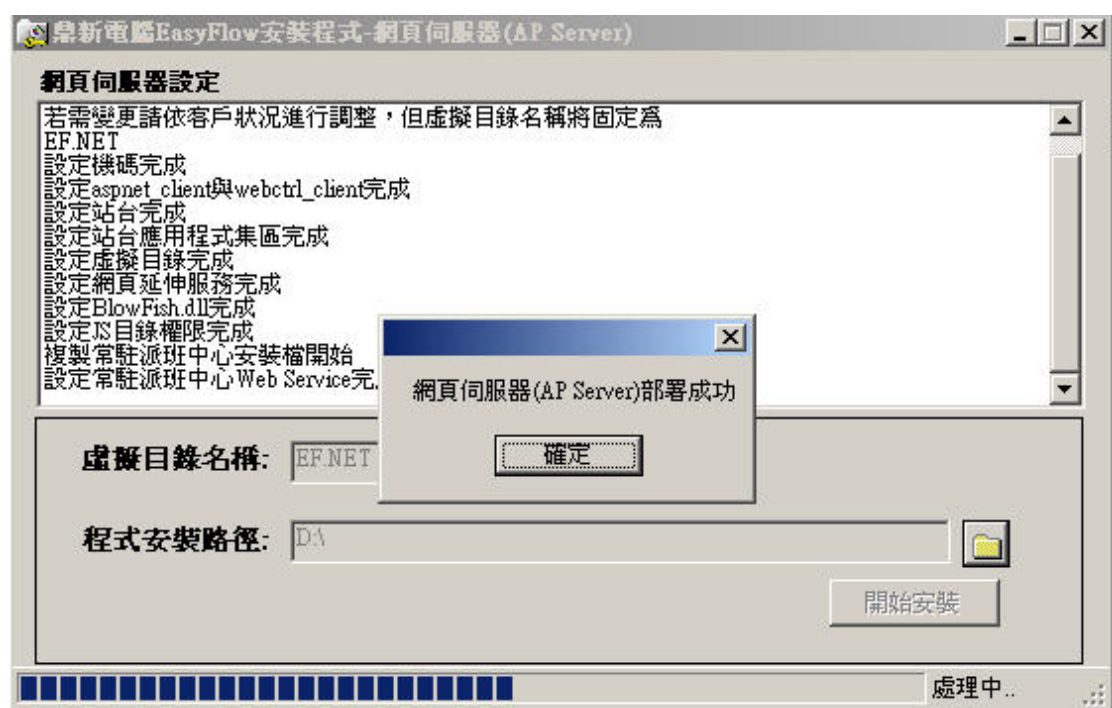
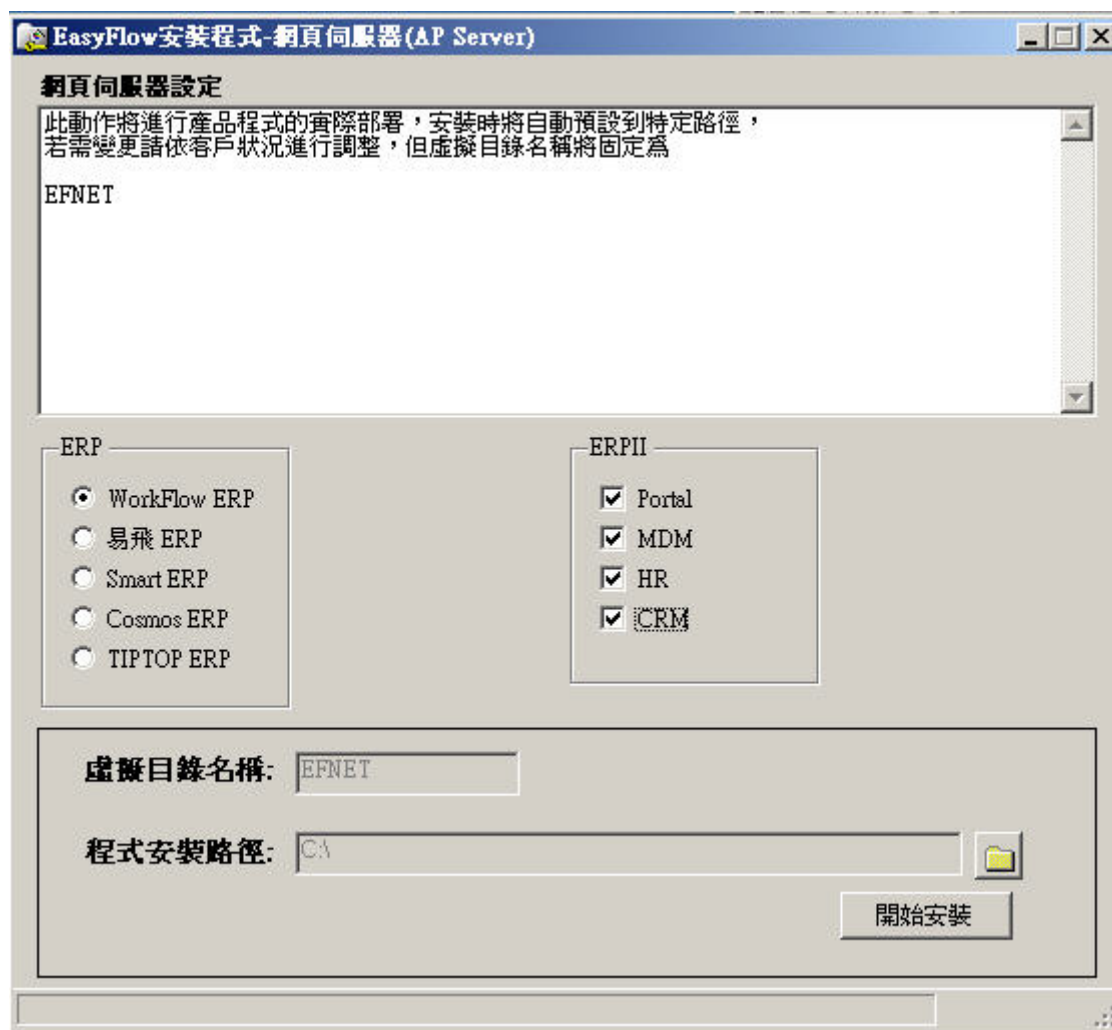
以上為安裝資料庫主機之過程!

2. 安裝網頁伺服器

請在用戶端的網頁伺服器(IIS 站台)執行，並設定安裝的路徑及資料庫相關設定後，按下測試後，再按下開始，安裝程式會自動引導安裝 Easyflow 系統！



依照客戶購買的 ERP 及 ERP II 產品，進行勾選及必要程式的安裝，，安裝程式會自動將程式安裝到 Easyflow 安裝磁區下的 Easyflow 目錄下！



以上為安裝 AP 網頁主機之過程！

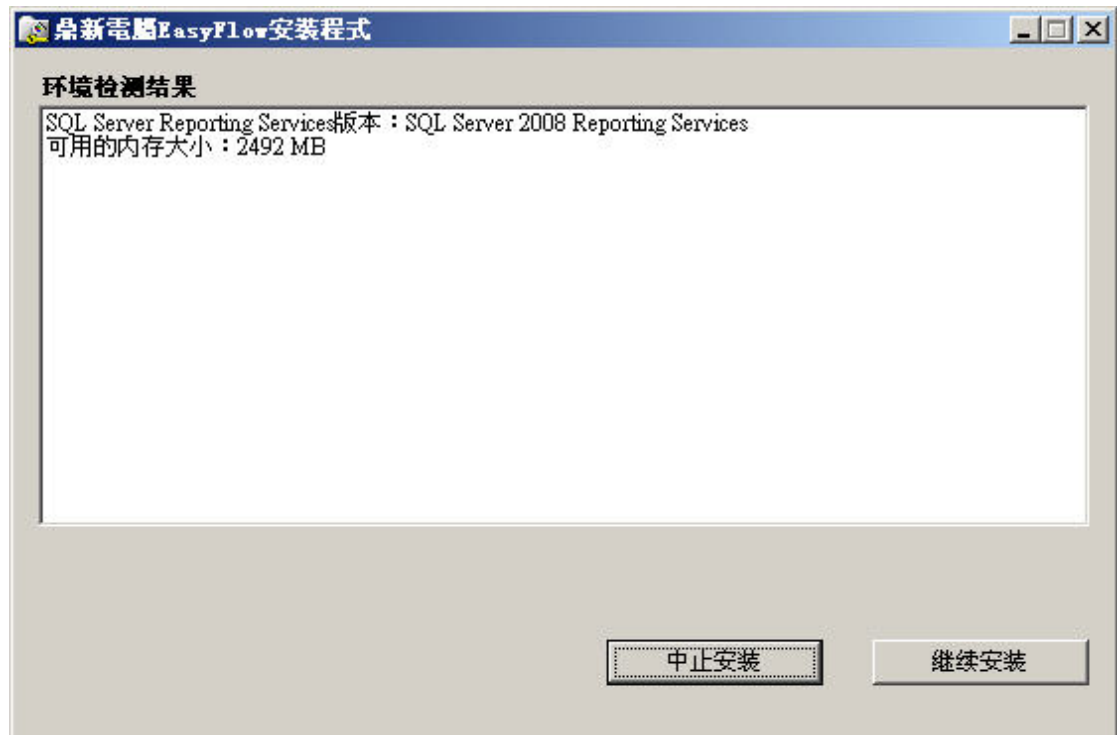
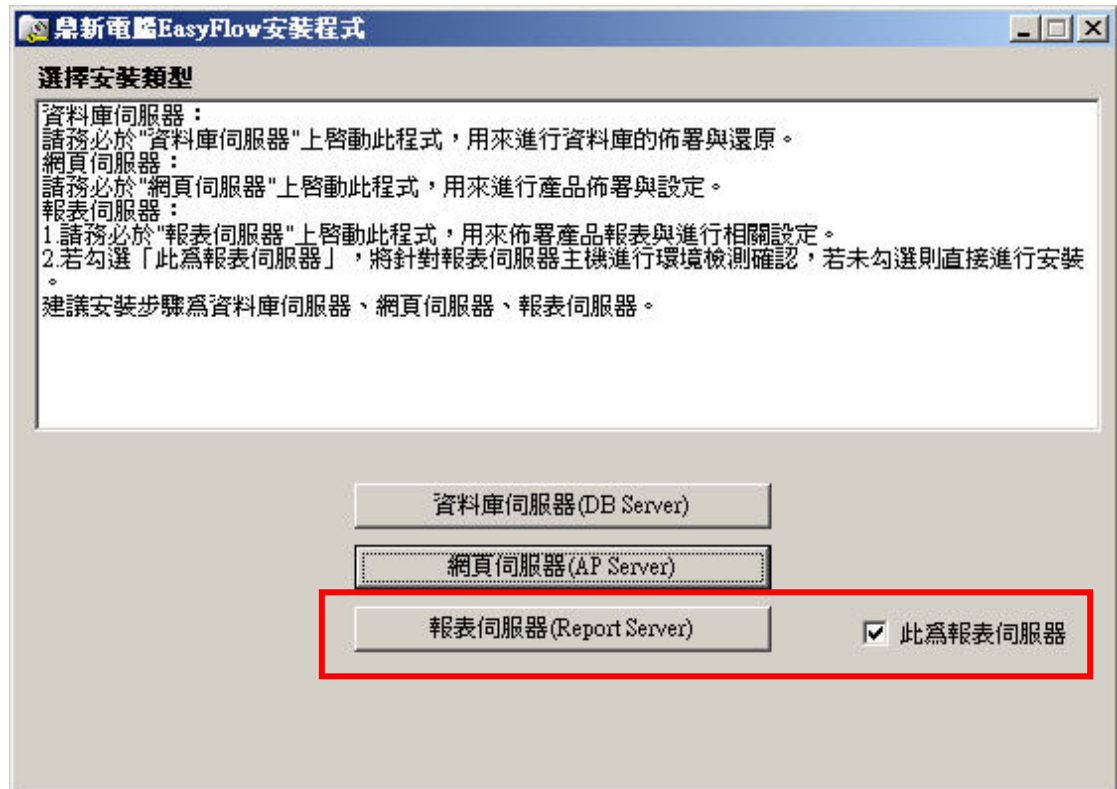
3.安裝報表服務器：

請在用戶端的報表伺服器上執行，設定好 DB 及報表伺服器相關設定後，按下測試聯機後，再按下開始

注意事項：

1.請確認已先安裝微軟之 Report Server!

2.安裝報表伺服器時，請務必將此安裝程式複製到硬碟中再行安裝!!



EasyFlow安裝程式-報表伺服器 (Report Server)

報表伺服器設定

請分別設定報表連線資料庫資訊與報表主機資訊

報表資料庫設定

SQL Server類型: 資料庫位址: 資料庫名稱:

使用者帳號: 使用者密碼:

報表主機 (有安裝Reporting Service DB的電腦) 設定

匿名存取帳號: 匿名存取密碼: 執行個體識別碼:

報表主目錄: 報表資料來源:

共用資料來源: 報表權限設定:

報表主機位址:

處理完成

皇新電腦 EasyFlow 安裝程式-報表伺服器 (Report Server)

報表伺服器設定

部署報表SYSR10_01開始(41/43)
部署報表SYSR10_01完成(42/43)
部署報表SYSR11_01開始(42/43)
部署報表SYSR11_01完成(43/43)
部署報表SYSR12_01開始(43/43)
部署報表SYSR12_01完成
部署報表完成

報表数据库設定

SQL Server類型: 数据库地址: 数据库名称:

使用者账号: 使用者密碼:

報表主机 (有安裝Reporting Service DB的计算机) 設定

匿名存取账号: 匿名存取密碼:

報表主目錄: 報表數據來源:

共享資料來源: 報表權限設定:

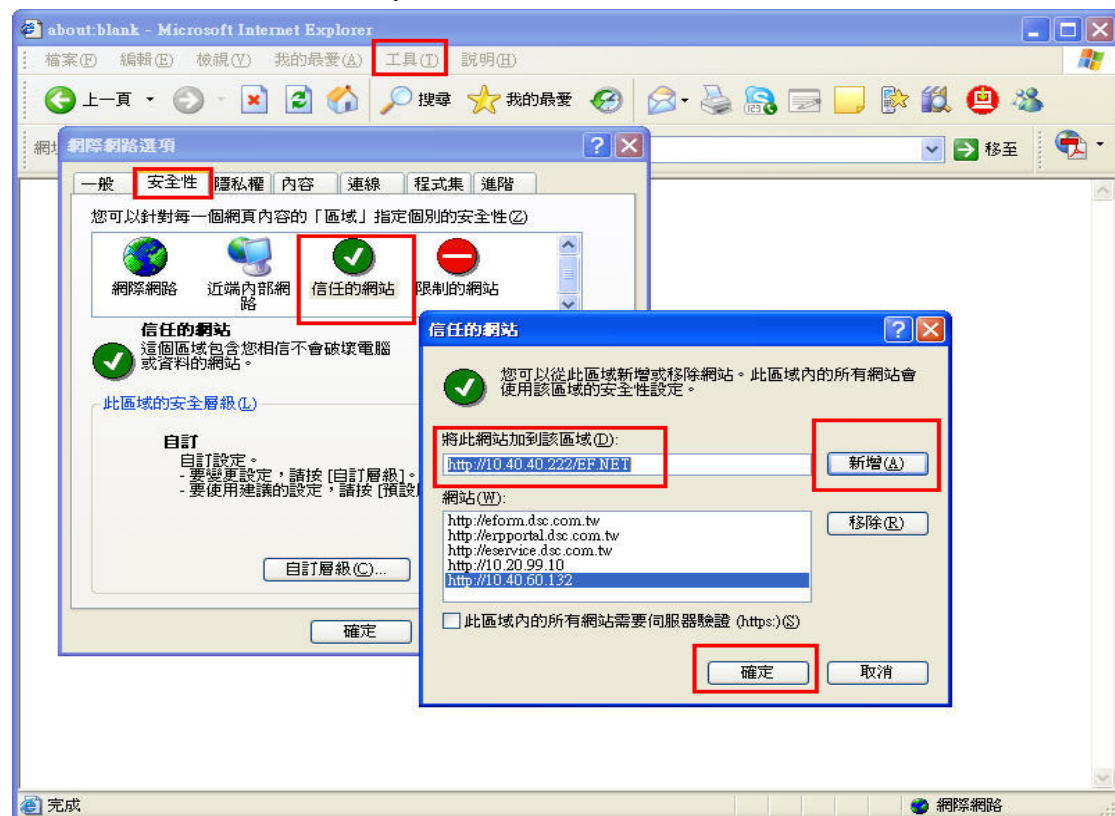
報表主機地址:

處理完成

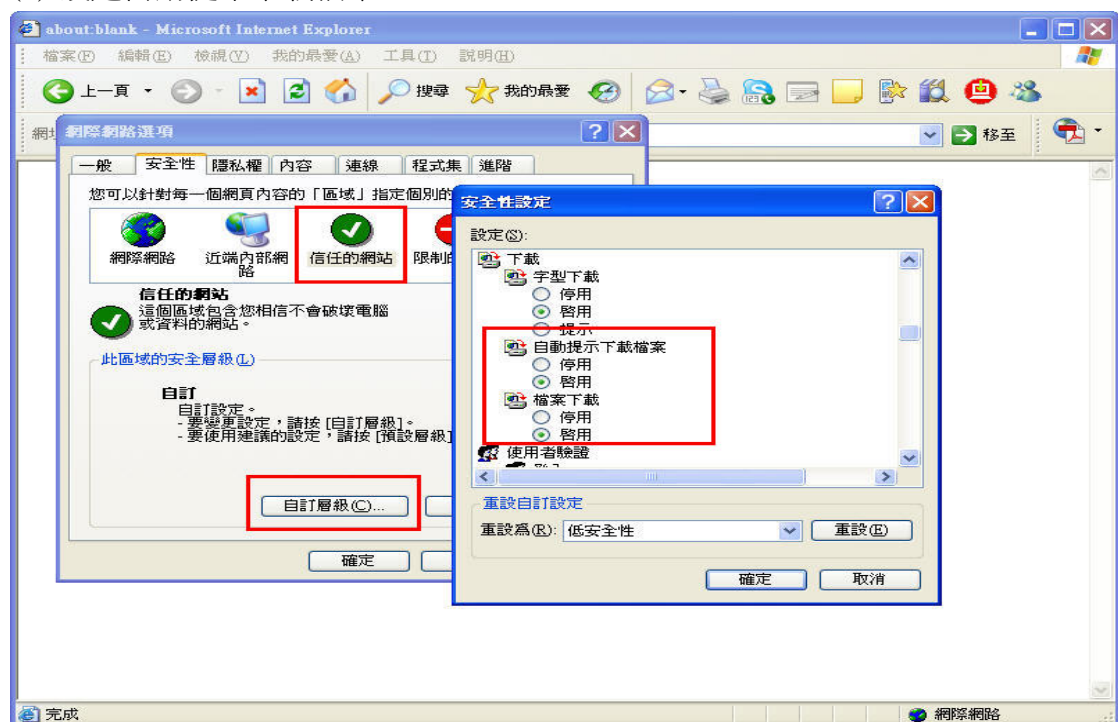
三、用戶端瀏覽器設定作業

1. 安裝程式完畢後，在各 Client 端執行 Internet Explorer 瀏覽器，設定相關選項：

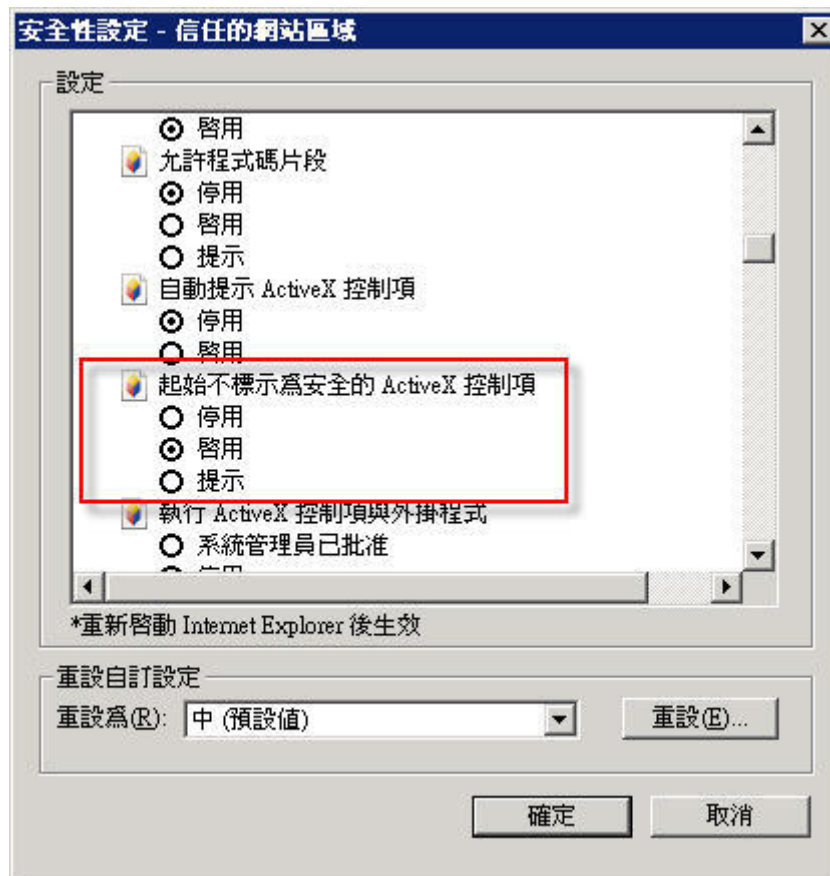
(1) 設定信任網站，將 EasyFlow 站台 IP 位址加入信任網站中！



(1) 設定自動提示下載檔案



(4) 超始不標示為安全的 ActiveX 控制項"設定為啓用



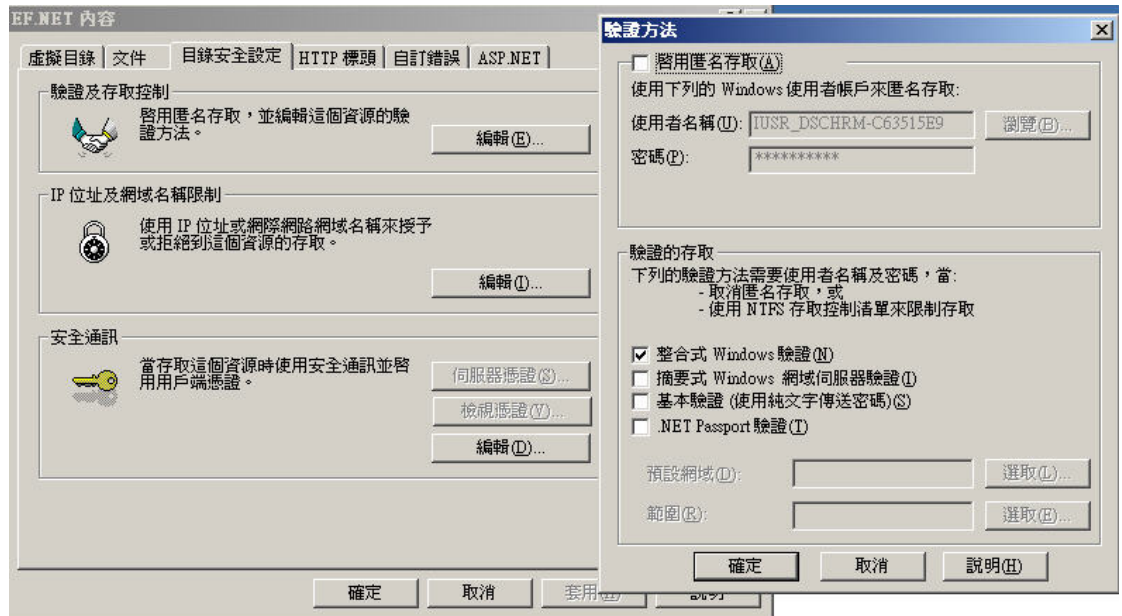
四、安裝常見問題集：

1. 登入 EasyFlow 主站台時出現錯誤：

(1) 3.1 版的首頁網址已改為：**http://主機 IP/EFNET**，請確認

(2) 若客戶為 AD 認證：請注意下列設定：

- 目前 3.1 版的首次安裝預設為資料庫驗證，所有的登入者及密碼驗證都是 EasyFlow 系統控制，故 IIS 的 EFNET 站台中的目錄安全設定為匿名存取，若客戶端為網域主機驗證，請到 IIS 的 EFNET 站台，將 EFNET 站台中的目錄安全設定中的啟用匿名存取取消。

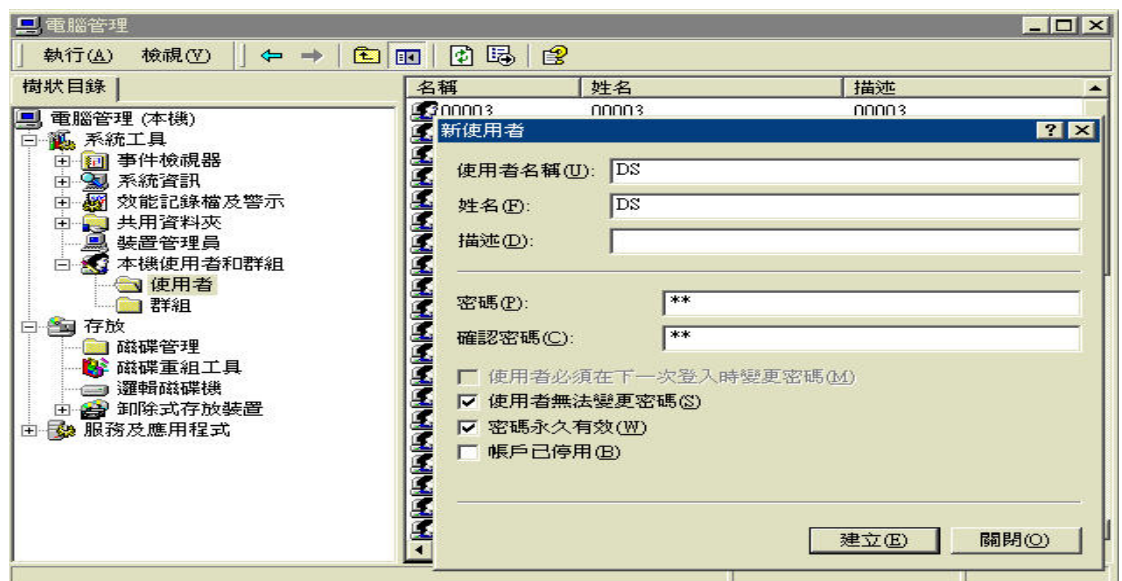


- 進行網域使用者帳號新增：

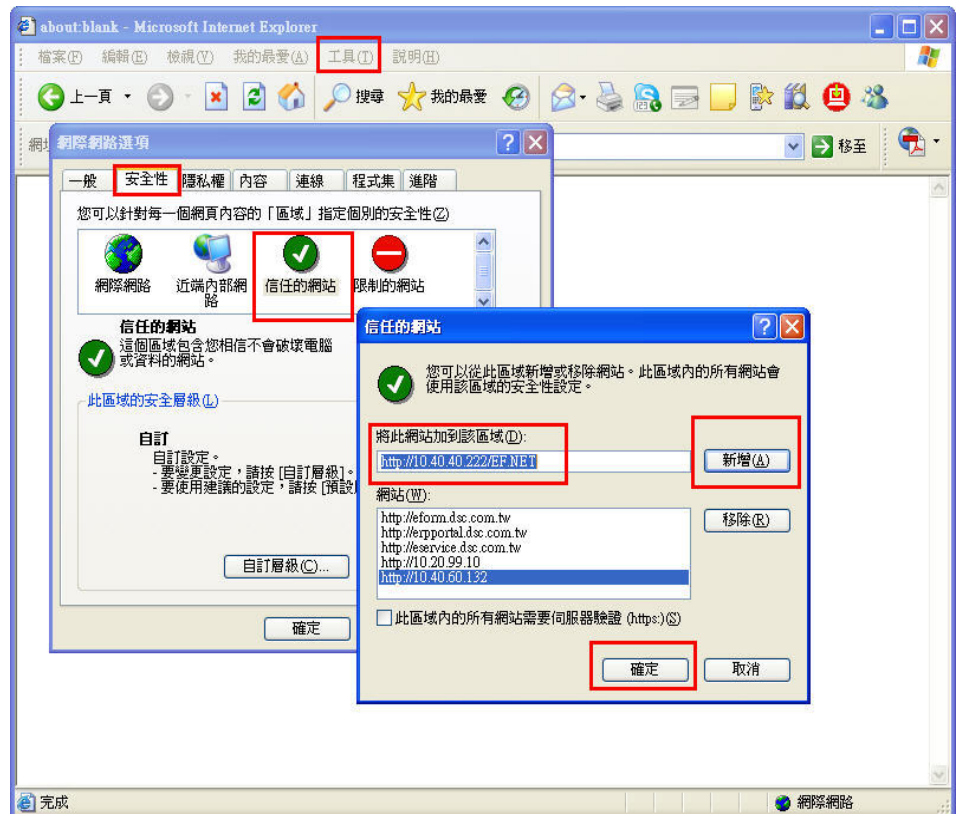
請至網域控制站或本機（視客戶實際需求）操作

至控制台=>系統管理工具=>電腦管理=>本機使用者及使用者=>

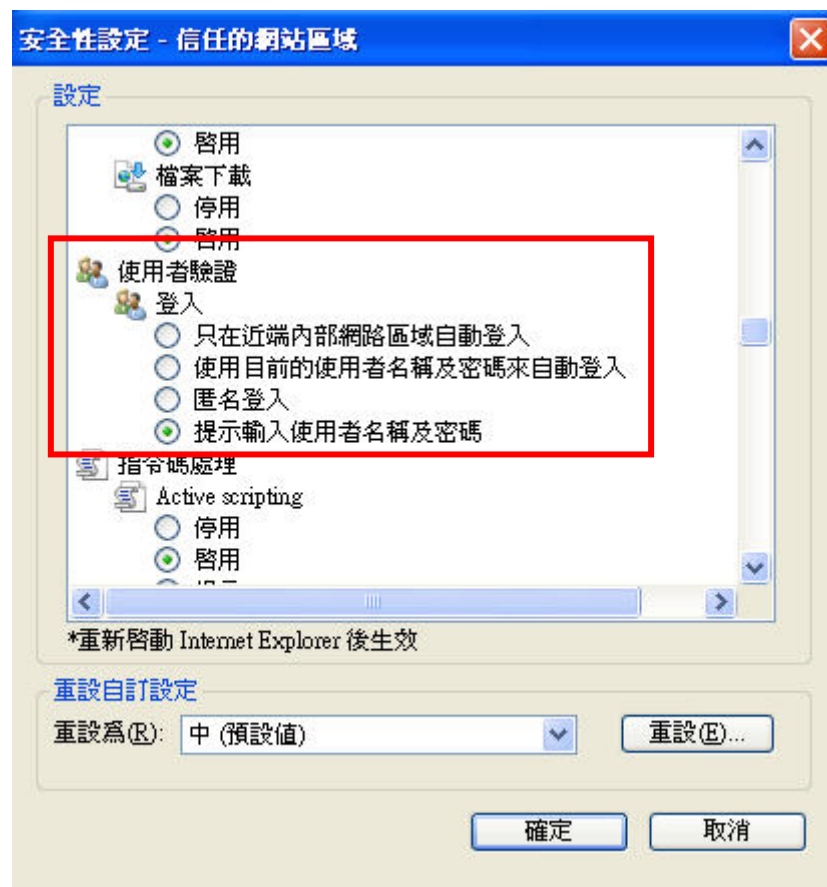
使用者=>**新增三個使用者：DS、18、17**，使用者必須下一次登入時變更密碼 請勿勾選，並賦予預設之 users 權限



- 安裝程式完畢後，在各 Client 端執行 Internet Explorer 瀏覽器，設定相關選項：



- 設定使用者驗證：務必選擇登入選項下的提示輸入使用者名稱及密碼！



- (3) 請確認是否已執行 EasyFlow 產品註冊及資料庫註冊
- (4) 請確認 webconfig 檔案是否存在或指向路徑是否正確
- (5) 請確認 IIS 站台的 NET Framework 版本為 2.0 版本

2. ISO 或 ERP 整合站台無法執行：

請至 IIS 站台確認安裝路徑後，並確認安裝路徑下 webconfig 檔案是否存在或指向路徑是否正確，若指向路徑不正確可使用該安裝路徑下的 WebConfigSettingTools.exe 工具重新指向即可！